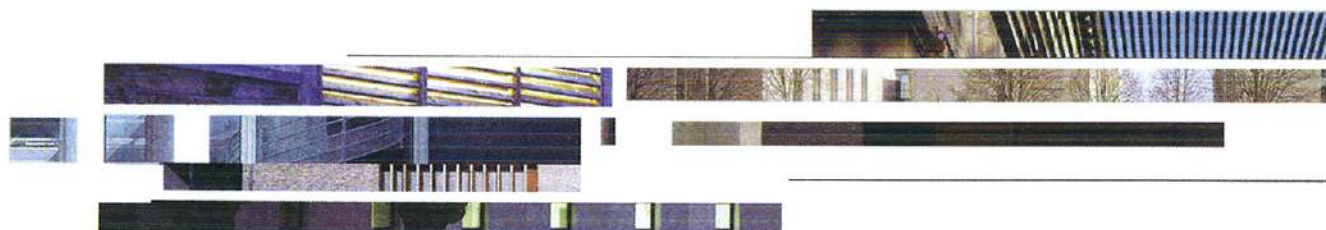


CONCOURS

SANTE



Unité g rontologique de 110 lits

- Localisation : Bonneval Eure et Loire
- Ma tre d'ouvrage : Papillon Blanc
- Mission conception r alisation
- Co t des travaux : 9.90 M  HT
- Surface Plancher 6 400 M 

Social / Sant 

CONCOURS
2012



Concevoir un b timent, modeler l'espace est toujours pour un architecte un acte d'une importance extr me car il va conditionner une partie de la vie des utilisateurs . Une partie seulement car l'on ne reste jamais toute la journ e et toute la nuit au m me endroit ; on quitte son domicile le matin pour le retrouver le soir, on reste 7 ou 8 heures sur son lieu de travail, on se rend   l' cole cinq jours par semaine .

De tous ces moments plus ou moins longs pass s dans diff rents endroits, l'architecte est redevable   l'utilisateur d'une qualit  spatiale engendrant directement une qualit  de vie. Cependant, si un lieu est moins bien r ussi qu'un autre, on sait que la vie de l'usager n'en est pas totalement boulevers e car le changement de lieu au cours de la m me journ e lui offrira l'alternative dont il a besoin.

Que dire en revanche d'un espace qui sera l'unique univers, le cadre de vie exclusif, le seul horizon d'un  tre humain sinon que dans ce cas pr cis le droit   l'erreur n'existe pas pour le concepteur.

A Bonneval , c'est d'un tel lieu dont il s'agit et l'architecte doit cheminer sur une ligne de cr te pour maintenir un  quilibre parfait entre les deux id es structurantes du projet : cr er un lieu protecteur et s curis  tout en donnant un sentiment de libert  et d'ouverture.

Construction d'un foyer de vie

- Localisation : CANTELEU Seine Maritime
- Maître d'ouvrage : Habitat 76
- Mission base loi MOP
- Coût des travaux : 3.23 M€ HT
- SHON 2 103 M²

Social / Santé

**CONCOURS
2009**



Construire un foyer ou plutôt une maison pour personnes handicapées dans un environnement urbain au tissu peu dense nous a conduit à essayer de rendre compatibles deux paramètres , qui , en matière de conception architecturale s'excluent encore trop souvent l'un l'autre : la forme et la fonction .
Créer un cadre de vie agréable et pratique est l'objectif fondamental que nous nous sommes fixé car l'espace que nous allons créer va être , pour les futurs occupants , leur lieu de vie , leur maison , et non pas un centre quelconque , une institution dans laquelle ils ne séjourneraient que pendant une courte période .
Ainsi cette maison , dont le but est de permettre aux résidents de s'insérer autant que faire se peut dans la vie de tous les jours doit également s'intégrer parfaitement dans un tissu urbain et contribuer par son architecture à valoriser l'ensemble du quartier dans lequel elle va se trouver .



Construction d'un EPHAD

- Localisation : CUSSAC Haute vienne
- Maître d'ouvrage : Maison de retraite Dins Lou Pelous
- Mission base loi MOP
- Coût des travaux : 4.29 M€ HT
- SHON 4 952 M²

Social / Santé

*CONCOURS
2009*



Construire une maison pour personnes adultes handicapées dans un environnement péri-urbain nous a conduits à essayer de rendre compatibles deux paramètres qui, en matière de conception architecturale, s'excluent encore trop souvent l'un l'autre : la forme et la fonction.

Concevoir un cadre de vie agréable et pratique est l'objectif fondamental que nous nous sommes fixé, car l'espace que nous allons créer va être pour les futurs occupants leur lieu de vie, leur maison, et non pas un centre quelconque, une institution dans laquelle ils ne séjourneraient que pendant une courte période.

Mais cette maison, dont le but est donc de permettre aux résidents de s'insérer dans la mesure de leurs possibilités dans la vie quotidienne, doit également s'intégrer parfaitement dans un tissu urbain et contribuer par son architecture à valoriser l'ensemble du quartier dans lequel elle va se trouver.



PLAN DE MASSE 1/500

Foyer de vie de 110 lits

- Localisation : Sannois Eure et Loire
- Maître d'ouvrage : Val d'Oise Habitat
- Mission base loi MOP
- Coût des travaux : 4.90 M€ HT
- Surface Plancher 4 370 M²

Social / Santé

**CONCOURS
2009**

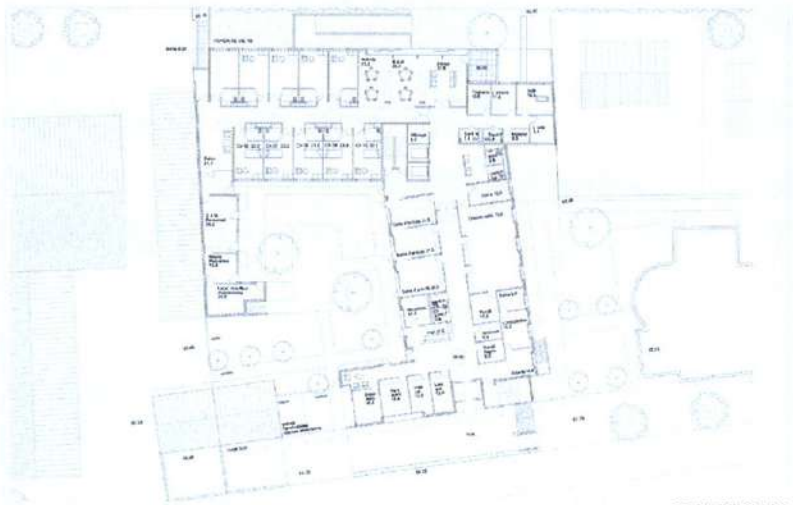


Construire un foyer pour adultes handicapés vieillissants c'est d'abord créer un cadre de vie agréable et pratique pour les futurs résidents , c'est construire un lieu de vie , une maison qui doit présenter des caractéristiques de forte intimité . Mais cette maison dont le but est de permettre à ses occupants de s'insérer autant que faire se peut dans la vie de tous les jours doit également s'intégrer parfaitement dans un tissu urbain et contribuer par son architecture à valoriser l'ensemble du quartier dans lequel elle va se trouver.

Une architecture à forte intimité :

Le but premier du projet est de créer une véritable maison pour les cinquante résidents qui vont y habiter et non pas d'édifier un bâtiment à l'allure d'institution qui n'aurait aucune qualité domestique .

Nous avons donc souhaité organiser tout le projet autour d'un jardin clos orienté au sud et à l'ouest qui offrira aux occupants un lieu présentant de fortes caractéristiques d'intimité mais présentant cependant des échappées visuelles vers l'extérieur . Il est cependant protégé des regards par l'aile à simple rez-de-chaussée des bureaux qui l'isole d'ailleurs également du bruit de l'avenue Gambetta sans pour autant lui cacher le soleil.



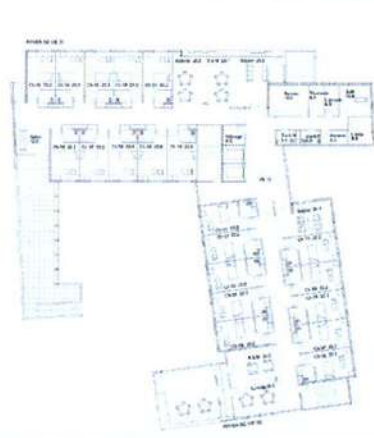
PLAN NIVEAU 00 1/200



PLAN DE HASSE 1/500



PLAN NIVEAU -01 1/200



PLAN NIVEAU 01 1/200



PLAN NIVEAU 02 1/200



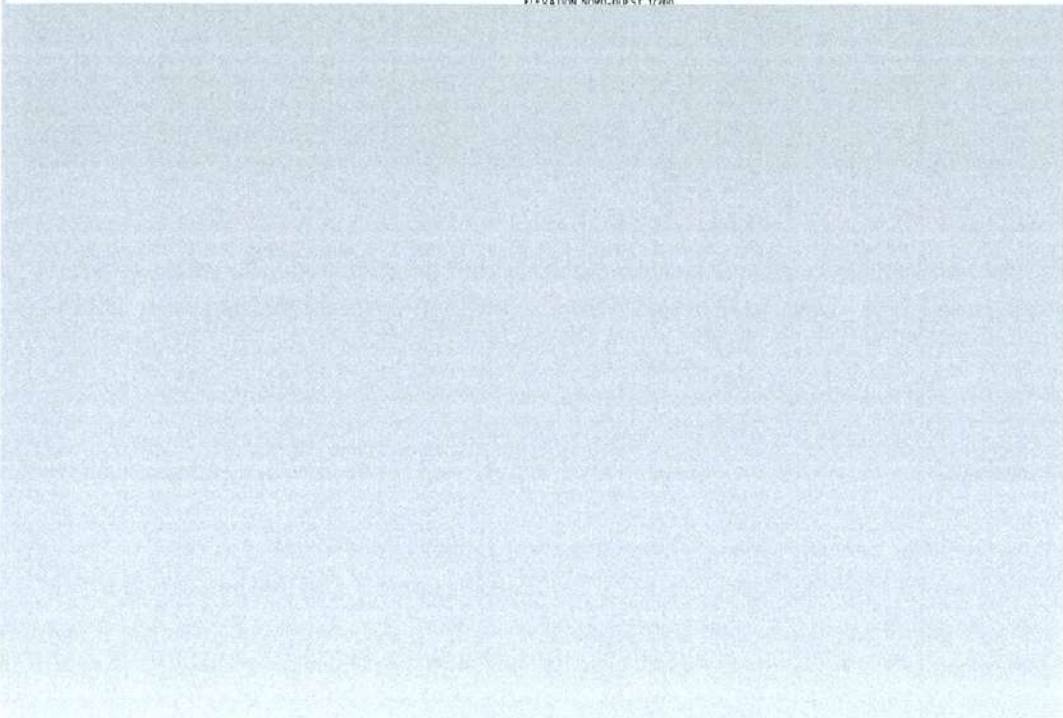
ELEVATION NORD-EST 1/200



ELEVATION SUD-OUEST 1/200



ELEVATION NORD-OUEST 1/200

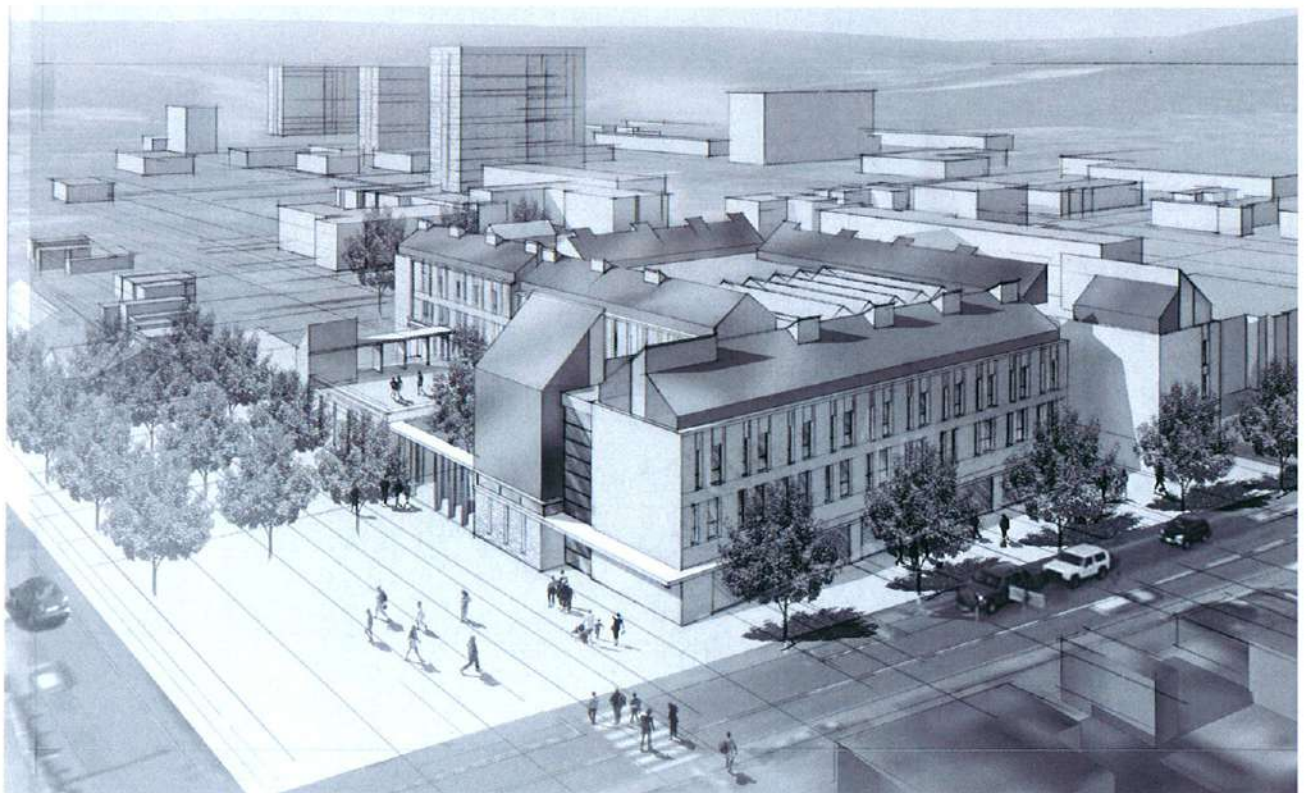


Construction d'un EPHAD

- Localisation : Maromme Seine Maritime
- Maître d'ouvrage : EPHAD Les Aubepins
- Mission base loi MOP
- Coût des travaux : 11.4M€ HT
- SDO 5 959 M²

Social / Santé

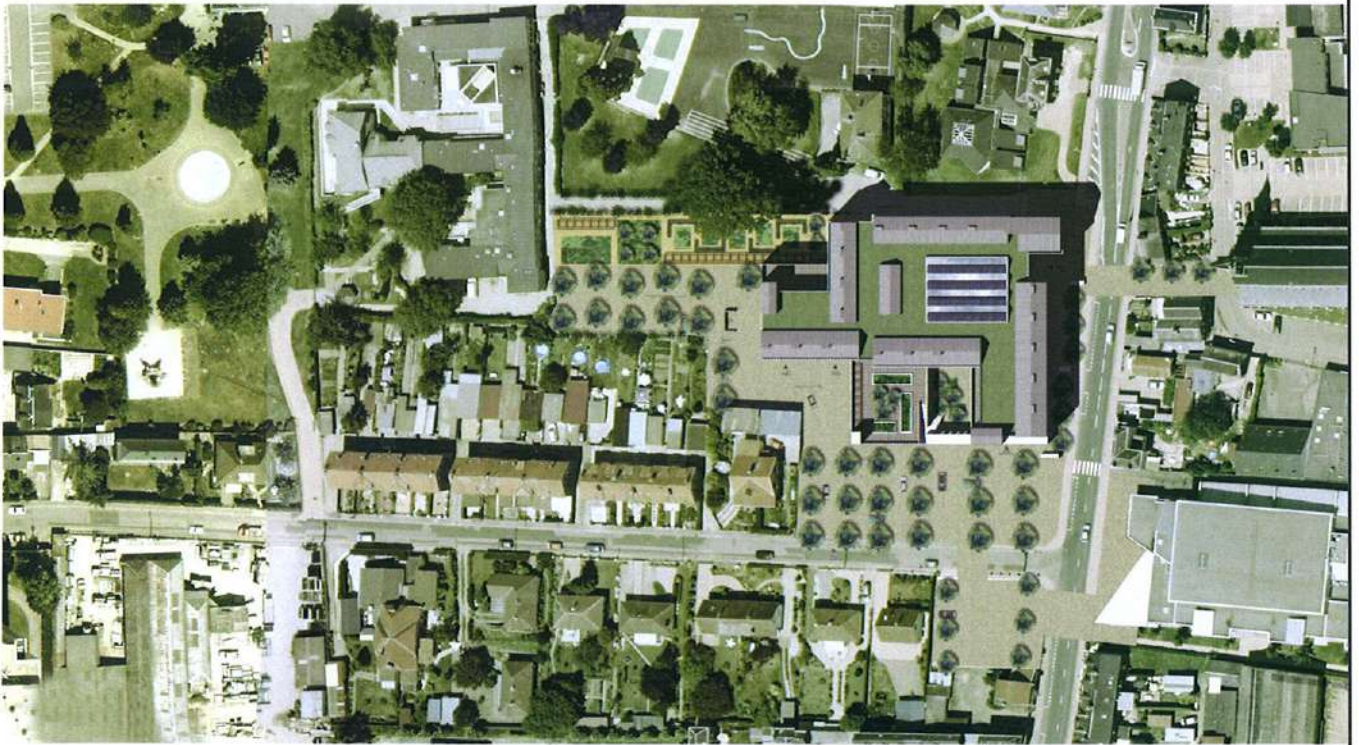
*CONCOURS
2009*



Construire une maison pour personnes adultes handicapées dans un environnement péri-urbain nous a conduits à essayer de rendre compatibles deux paramètres qui, en matière de conception architecturale, s'excluent encore trop souvent l'un l'autre : la forme et la fonction.

Concevoir un cadre de vie agréable et pratique est l'objectif fondamental que nous nous sommes fixé, car l'espace que nous allons créer va être pour les futurs occupants leur lieu de vie, leur maison, et non pas un centre quelconque, une institution dans laquelle ils ne séjourneraient que pendant une courte période.

Mais cette maison, dont le but est donc de permettre aux résidents de s'insérer dans la mesure de leurs possibilités dans la vie quotidienne, doit également s'intégrer parfaitement dans un tissu urbain et contribuer par son architecture à valoriser l'ensemble du quartier dans lequel elle va se trouver.



Construction de deux structures psychiatriques

- Localisation : Guéret Creuse
- Maître d'ouvrage : Centre Hospitalier La Valette
- Mission base loi MOP
- Coût des travaux : 3.35M€ HT
- SHON 1 270 M²

Social / Santé

**CONCOURS
2008**



Le projet de construction de deux structures psychiatriques se situe à Guéret dans une zone péri-urbaine où l'on trouve cependant encore des bâtiments agricoles construits à l'époque où la ville était beaucoup plus limitée dans son extension.

L'idée a donc été de retrouver à travers la forme architecturale la « mémoire rurale » du lieu en travaillant les bâtiments comme s'il s'agissait d'une ferme creusoise.

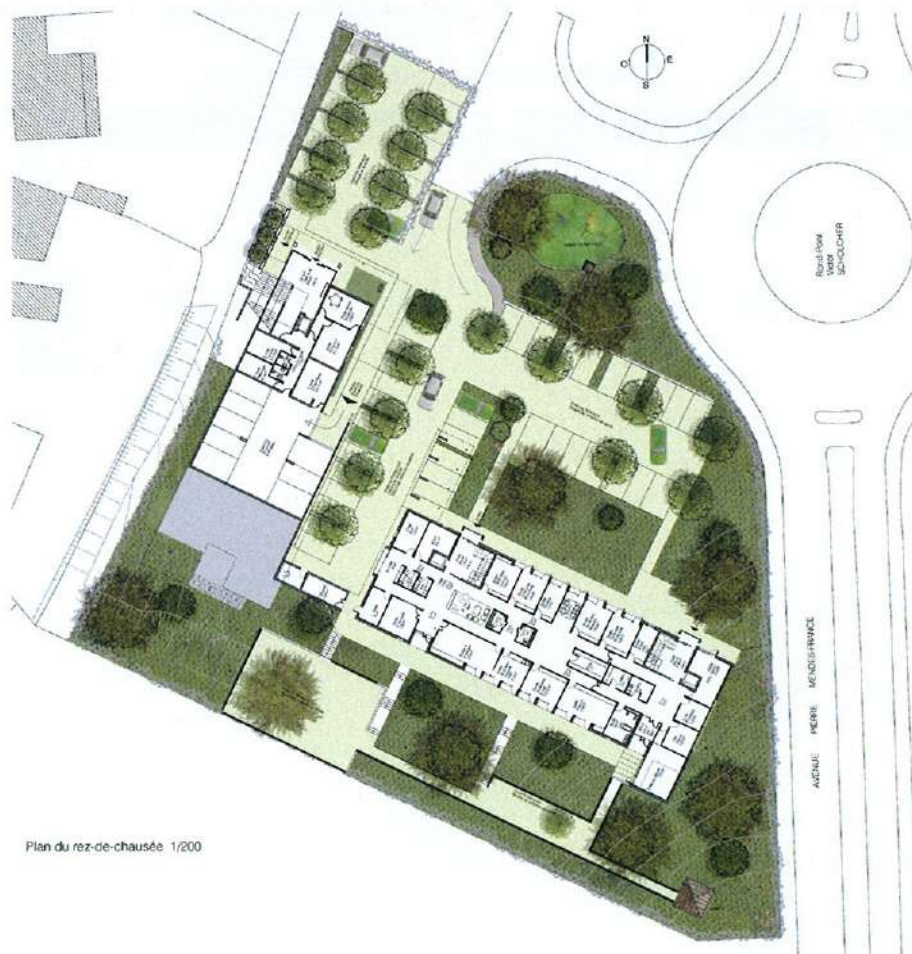
On retrouve d'ailleurs dans l'environnement proche du terrain, au sud des constructions agricoles dont la proximité avec le centre ville contribue à faire le charme de Guéret, « une ville à la campagne ».

Le projet présente deux parties bien distinctes comprenant l'une la structure dédiée aux enfants et l'autre à celle destinée aux adultes.

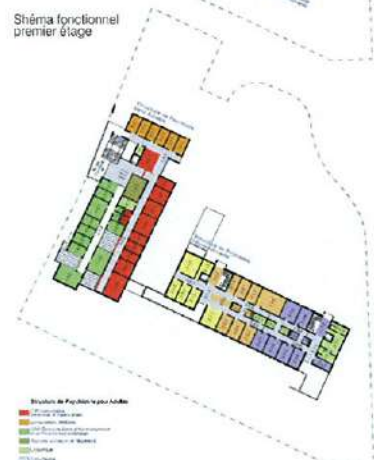
Seul le parking « personnel » est commun aux deux entités contrairement aux parkings visiteurs qui sont clairement distincts.

Les bâtiments, à l'image des bâtiments agricoles précédemment évoqués sont fortement ancrés dans la topographie du terrain, ce qui leur assure une bonne intégration au site. Les matériaux, de la même manière, avec la pierre, le bois et l'ardoise font référence aux matériaux utilisés traditionnellement dans la région et contribuent également à donner au projet un aspect convivial en « cassant » l'image de « l'institution ».

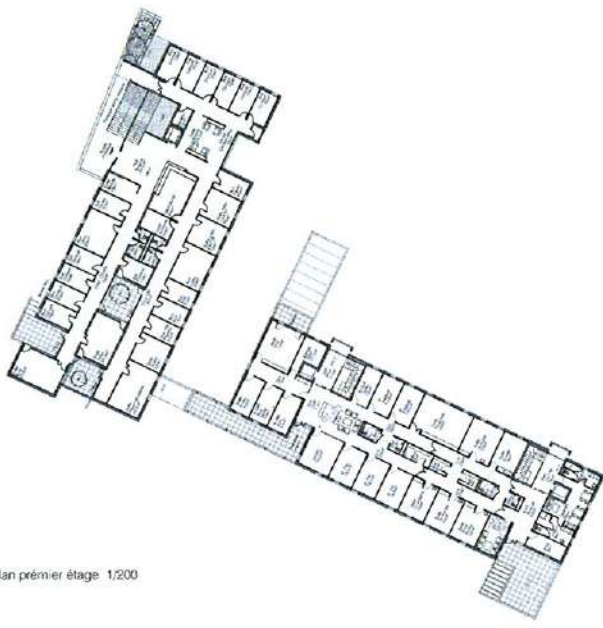
Cette volonté de casser l'image de l'institution est également présente à l'intérieur de chacune des structures qui fonctionnent en fait comme des microstructures quasi indépendantes.



Plan du rez-de-chaussée 1/200



- Structure de l'édifice pour adultes**
- Sportifs
 - Multi-activités
 - Multi-activités polyvalentes
 - Vestibule
 - Entrée
- Structure de l'édifice pour enfants/jeunes**
- Multi-activités
 - Multi-activités polyvalentes
 - Vestibule
 - Entrée



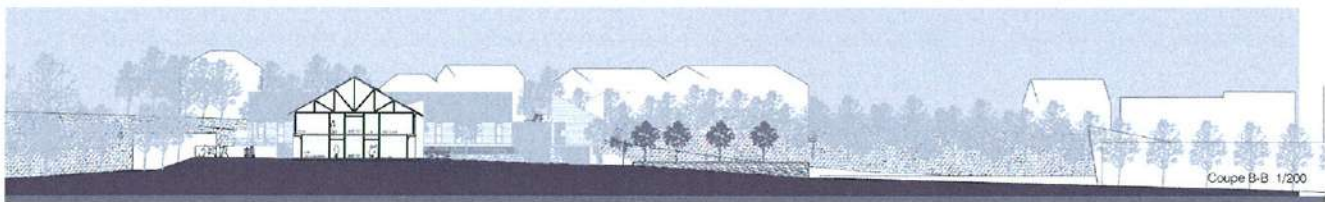
Plan premier étage 1/200



Elevation Nord Structure Adultes 1/200



Elevation Est Structure Infanto Juvenile 1/200



Coupe B-B 1/200

Construction d'un EPHAD de 140 lits à l'hôpital Charles Foix

- Localisation : IVRY SUR SEINE
- Maître d'ouvrage : COS
- Mission base loi MOP
- Coût des travaux : 12.30 M€ HT
- SHON 8 587 M²

Social / Santé

CONCOURS
2006



Deux concepts ont présidé à la conception du projet, d'une part une souplesse destinée à s'adapter facilement à une évolution des pathologies des résidents et d'autre part une grande volonté d'ouverture sur la ville et sur l'hôpital.

Souplesse dans l'utilisation :

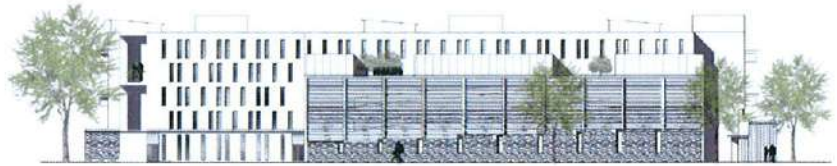
Le projet se développe sur un rez-de-chaussée et quatre niveaux. Il est composé de trois ailes générant deux jardins clos. Ces trois ailes sont reliées entre elles par un bâtiment jouant le rôle de rue intérieure mettant en communication les trois plots aussi bien horizontalement que verticalement puisque le rez-de-chaussée et les deux premiers niveaux sont visuellement et physiquement reliés entre eux par une rampe se développant dans un jardin d'hiver.



Perspective Intérieure



COUPE AA jardin résident & alzheimer



ELEVATION SUR LA RAMPE



ELEVATION SUR LA RUE FOUILLOUX



COUPE BB jardin alzheimer / rampe



Niveau 04 1/200

LEGENDE
unite residents



Croquis Coupe-Perspective

Construction d'un EPHAD de 110 lits

- Localisation : SURESNE Haute Seine
- Maître d'ouvrage : Maison de retraite des CAVALOUX
- Mission base loi MOP
- Coût des travaux : 7.93 M€ HT
- SHON 6 385 M²

Social / Santé

CONCOURS
2005



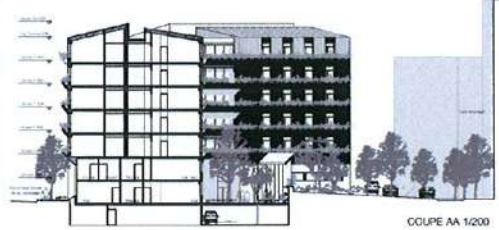
Créer une maison de retraite représente toujours pour un architecte une responsabilité énorme puisqu'il s'agit de construire un bâtiment qui sera pour beaucoup un lieu de vie unique et permanent. Il convient donc, quand on conçoit un tel lieu, d'offrir aux personnes âgées une diversité d'espaces calqués sur ceux qu'ils avaient l'habitude de rencontrer auparavant. On peut ainsi espérer que les résidents, grâce à un environnement essayant de recréer un univers familier, gardent leurs repères le plus longtemps possible.

Nous sommes à Suresnes, ville de la première couronne qui présente un caractère urbain affirmé tout en faisant la part belle au végétal depuis les modestes jardinets privées jusqu'à sa prestigieuse cité-jardin. C'est cette dualité entre minéral et végétal, entre la ville et les jardins, dualité familière aux habitants de Suresnes, que nous avons souhaité retrouver dans cette maison de retraite.

Toujours dans la recherche, pour le maintien des repères, de ces parallèles entre le foyer-résidence et la vie d'avant nous avons également souhaité travailler sur une autre dualité présente dans la vie urbaine : intimité et convivialité.



PERSPECTIVE INTERIEURE HALL



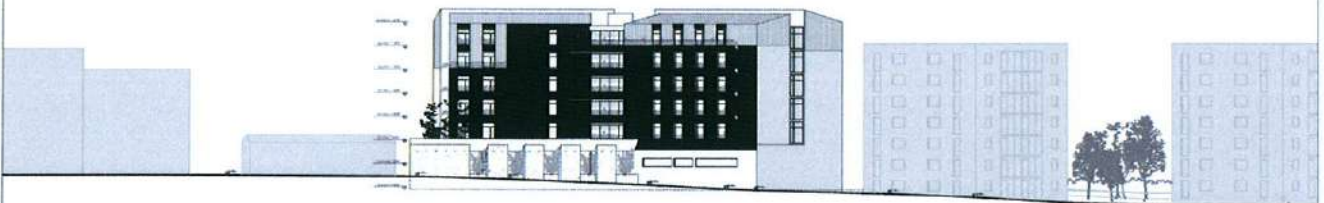
COUPE AA 1/200



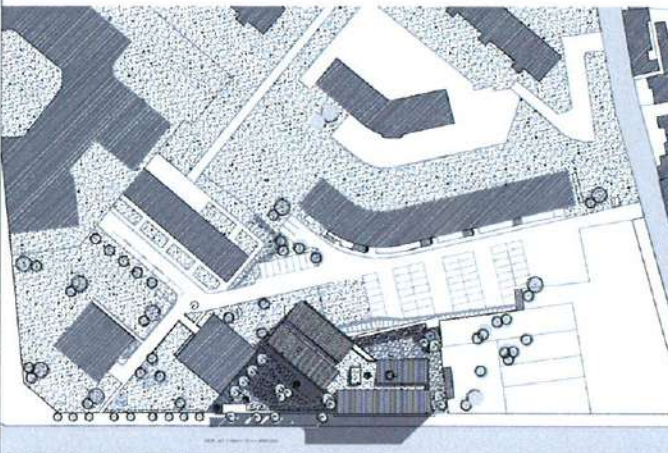
DETAIL CHAMBRE TYPE 1/50

MAISON DE RETRAITE DES COUVALOUX, EHPAD DE 100 LITS - SURESNES - CONCOURS DE MAITRISE D'OEUVRE ET D'INGENIERIE
 ESQUISSE ET PROJET DE CONTRAT

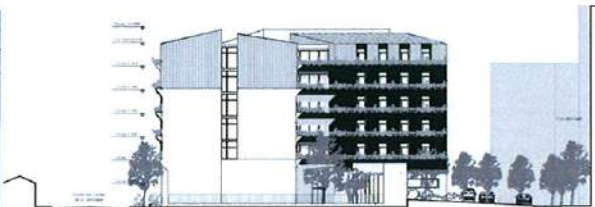
2



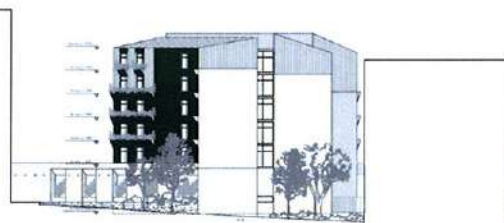
FACADE SUD 1/200



PLAN MASSE 1/500



FACADE EST 1/200



FACADE OUEST 1/200

Construction d'un EPHAD et d'un Hôpital

- Localisation : DORAT Haute Vienne
- Maître d'ouvrage : Hôpital Intercommunal du Haut Limousin
- Mission base loi MOP
- Coût des travaux : 7.93 M€ HT
- SHON 6 385 M²

Social / Santé

**CONCOURS
2005**

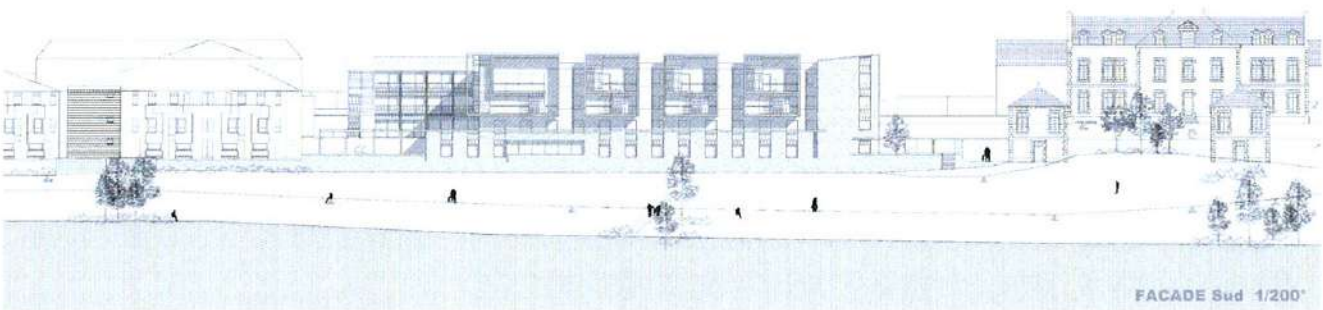
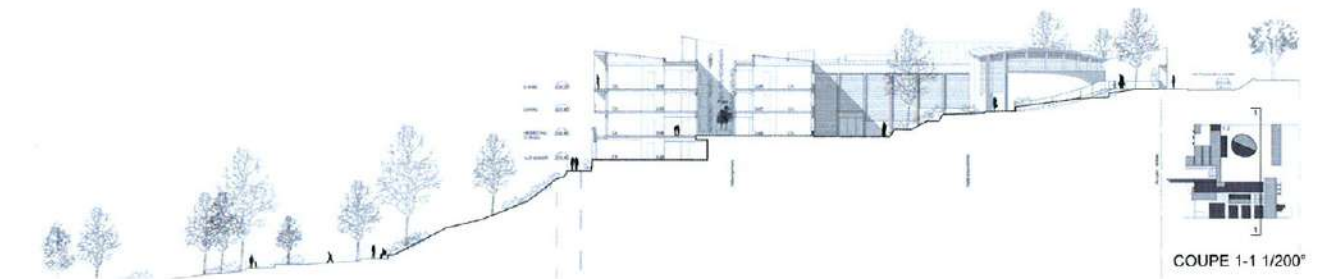
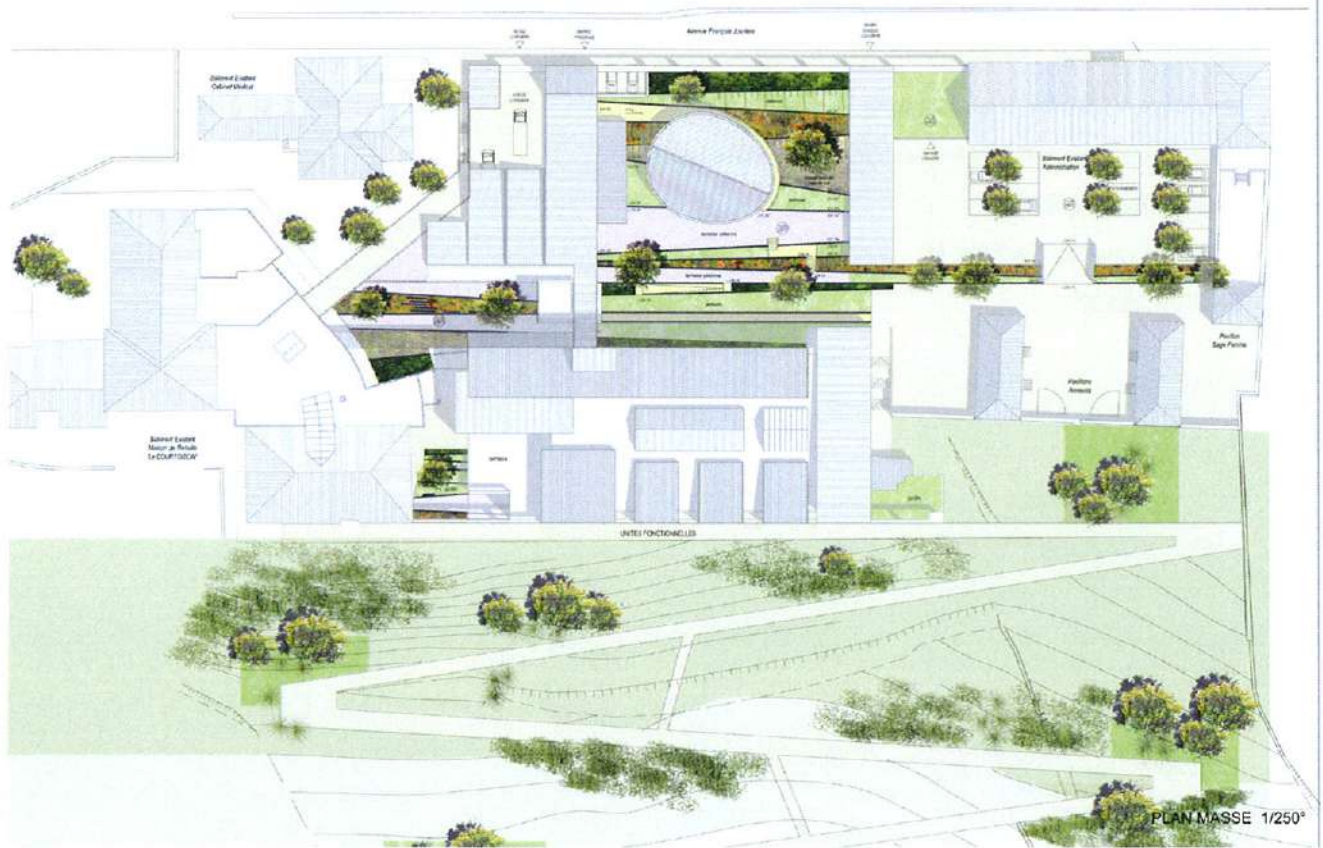


Concevoir un bâtiment, modeler l'espace est toujours pour un architecte un acte d'une importance extrême car il va conditionner une partie de la vie des utilisateurs . Une partie seulement car l'on ne reste jamais toute la journée et toute la nuit au même endroit ; on quitte son domicile le matin pour le retrouver le soir, on reste 7 ou 8 heures sur son lieu de travail, on se rend à l'école cinq jours par semaine .

De tous ces moments plus ou moins longs passés dans différents endroits, l'architecte est redevable à l'utilisateur d'une qualité spatiale engendrant directement une qualité de vie. Cependant, si un lieu est moins bien réussi qu'un autre, on sait que la vie de l'usager n'en est pas totalement bouleversée car le changement de lieu au cours de la même journée lui offrira l'alternative dont il a besoin.

Que dire en revanche d'un espace qui sera l'unique univers, le cadre de vie exclusif, le seul horizon d'un être humain sinon que dans ce cas précis le droit à l'erreur n'existe pas pour le concepteur .

Au Dorat , c'est d'un tel lieu dont il s'agit et l'architecte doit cheminer sur une ligne de crête pour maintenir un équilibre parfait entre les deux idées structurantes du projet : créer un lieu protecteur et sécurisé tout en donnant un sentiment de liberté et d'ouverture.



Extension et réhabilitation d'un unité de soin longue durée

- Localisation : TULLE Corrèze
- Maître d'ouvrage : Centre hospitalier de TULLE
- Mission base loi MOP + EXE
- Coût des travaux : 3.95 M€ HT
- SHON 3 8960 M²

Social / Santé

CONCOURS
2003

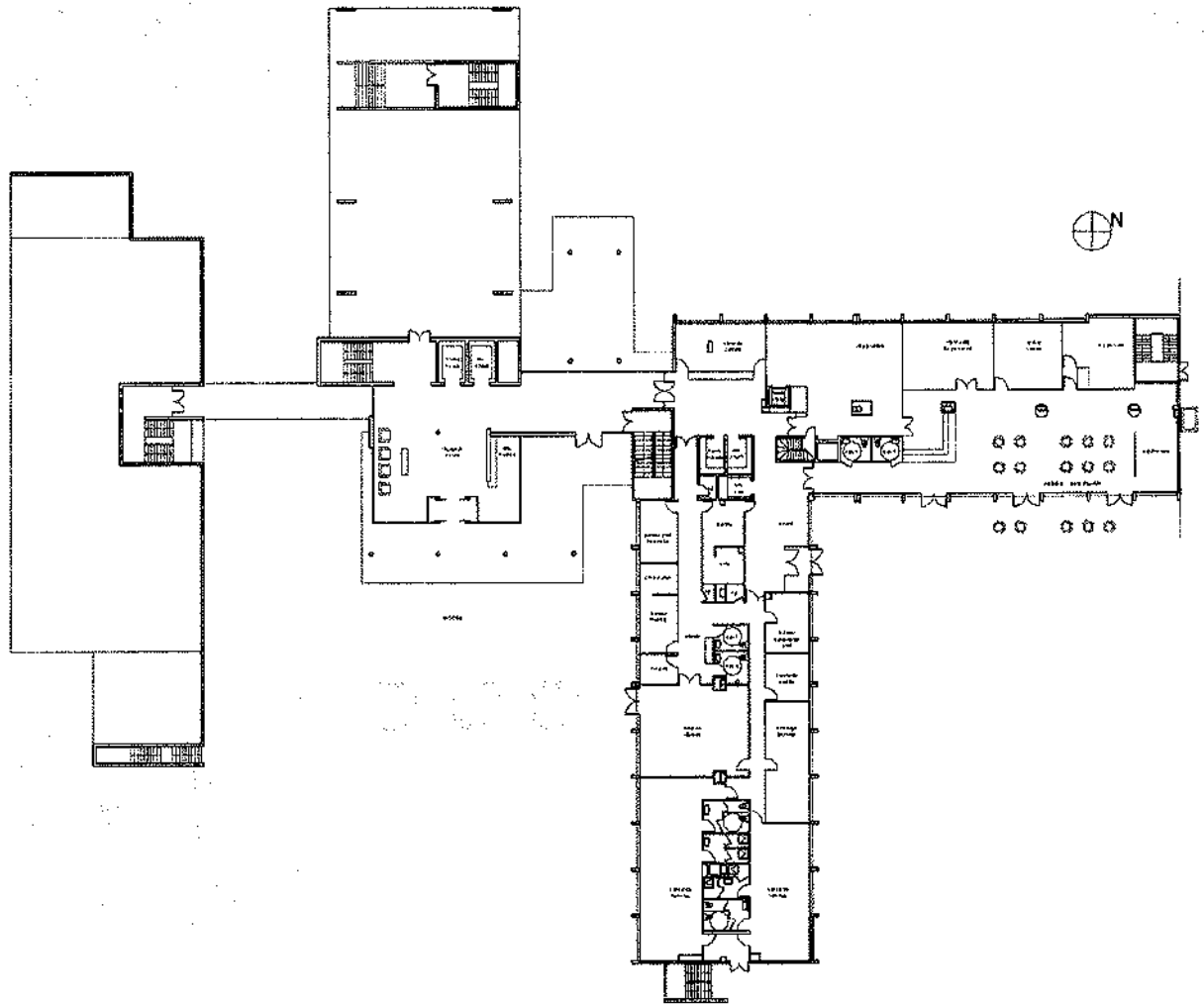


Le projet porte sur la restructuration et l'extension de l'unité de soins de longue durée du Chandou à Tulle.

Le bâtiment actuel, construit dans les années soixante-dix présente un aspect institutionnel un peu trop marqué et peu compatible avec l'image que doit donner un lieu de vie. Cependant, malgré cet aspect institutionnel il n'offre pas aux visiteurs, aux familles et aux résidents, une entrée, un accueil clairement défini, élément pourtant fondamental pour un bâtiment recevant du public. Quand on arrive sur le site, on cherche en effet l'entrée que l'on finit par trouver sur l'arrière du bâtiment dans un endroit qui devrait présenter un caractère plus privatif.

En revanche le Centre du Chandou est construit dans un site magnifique qui offre des vues superbes sur la campagne environnante. Mais là encore le bâtiment existant n'exploite pas totalement cet atout et le parc qui entoure la maison est peu utilisé car d'accès difficile.

A partir de ce constat, notre projet s'est donc développé dans trois directions; d'une part la volonté de créer une véritable façade au bâtiment puis le désir de briser l'aspect institutionnel du lieu et enfin l'envie de lier intimement intérieur et extérieur, architecture et paysage.



plan de rez de chaussée 1/200

plan de sous-sol 1/200

plan de

