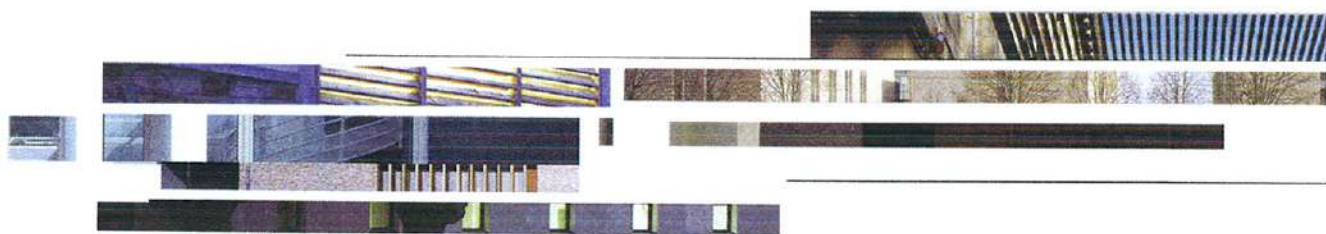


# SANTE

---





# i nstitut médico-éducatif pour enfants et adolescents polyhandicapés

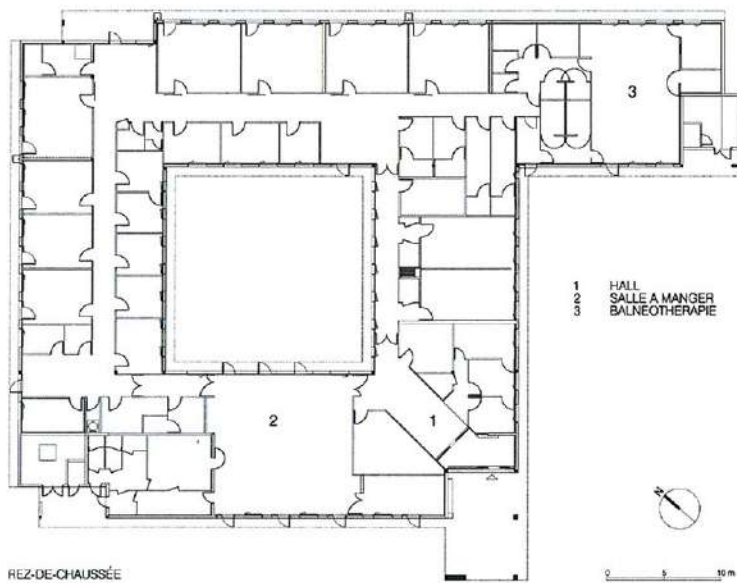
- Localisation : Poisvilliers, Eure et Loir
- Maître d'ouvrage : Les Papillons Blancs
- Mission de base Loi MOP
- Coût des travaux : 3.612 M€ HT
- Surface HON 1 687 m<sup>2</sup>

Social / Santé

réception Mai 2013



L'Institut Médico Educatif se situe sur la commune de Poisvilliers. Ce projet répond à deux objectifs. D'une part un lieu intime, effectivement, la forme du cloître adoptée par le bâtiment permet de générer un espace extérieur complètement clos. D'autre part Un lieu ouvert sur le monde extérieur et le rapprochement avec les autres enfants. Par sa situation en plein cœur du bourg. Des transparences et de l'existence d'une balnéothérapie ouverte à d'autre établissement permettra la mutualisation de cet équipement.



# f over de vie

## accueil spécialisé de 60 lits

- Localisation : Plaisir Grignon, Yvelines
- Maître d'ouvrage : Hôpital de Plaisir Grignon
- Mission de base Loi MOP
- Coût des travaux : 8.10 M€ HT
- Surface HON : 3 350m<sup>2</sup>

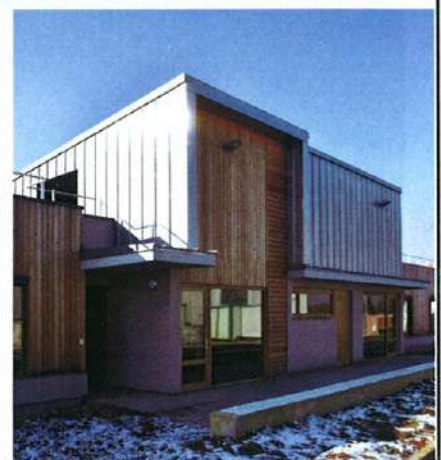
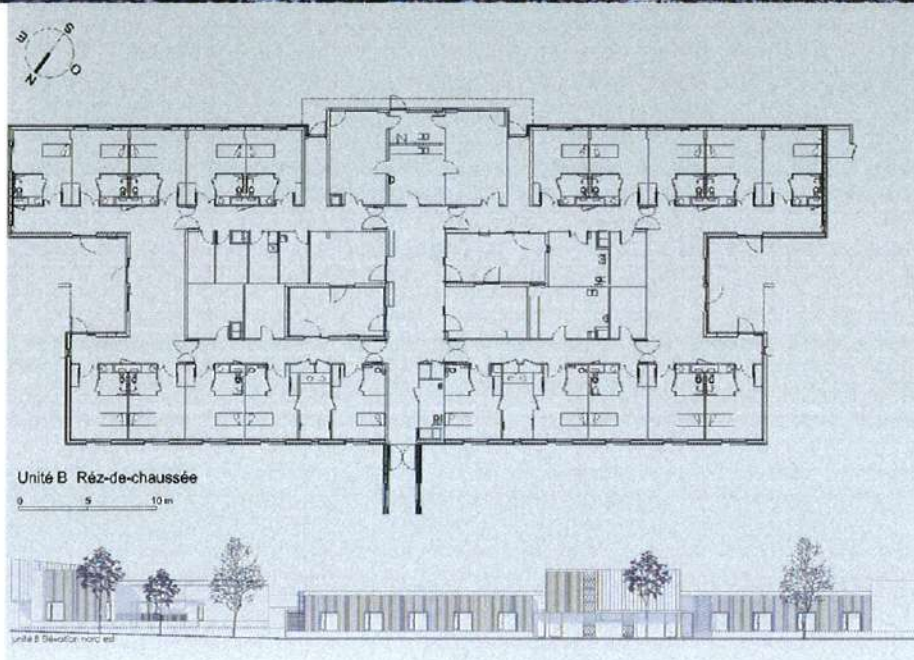
Social / Santé

phase DET  
réception prévue 2012



**S**i le projet présente un caractère de sécurité important empêchant toute escapade il doit cependant se garder de se renfermer sur lui-même et d'être trop introverti. Pour cela, nous avons fait en sorte que chaque espace offre des perspectives et des échappées visuelles et que la déambulation des résidents soit largement prise en compte. Les cantous pouvant fonctionner deux à deux il nous a semblé fondamental de mettre en relation visuelle les espaces com-

muns de ces deux entités. La salle polyvalentes, les espaces médicaux et les circulations offrent des échappées sur les grands jardins. Cette notion d'ouverture est également très présente dans la forme architecturale du projet. Nous avons surtout souhaité une grande souplesse dans le mode de fonctionnement ce qui permet d'associer deux, trois ou quatre cantous ou bien de faire en sorte que le schéma de déambulation soit valide pour un seul cantou.



# foyer de vie de 34 lits pour personnes handicapées

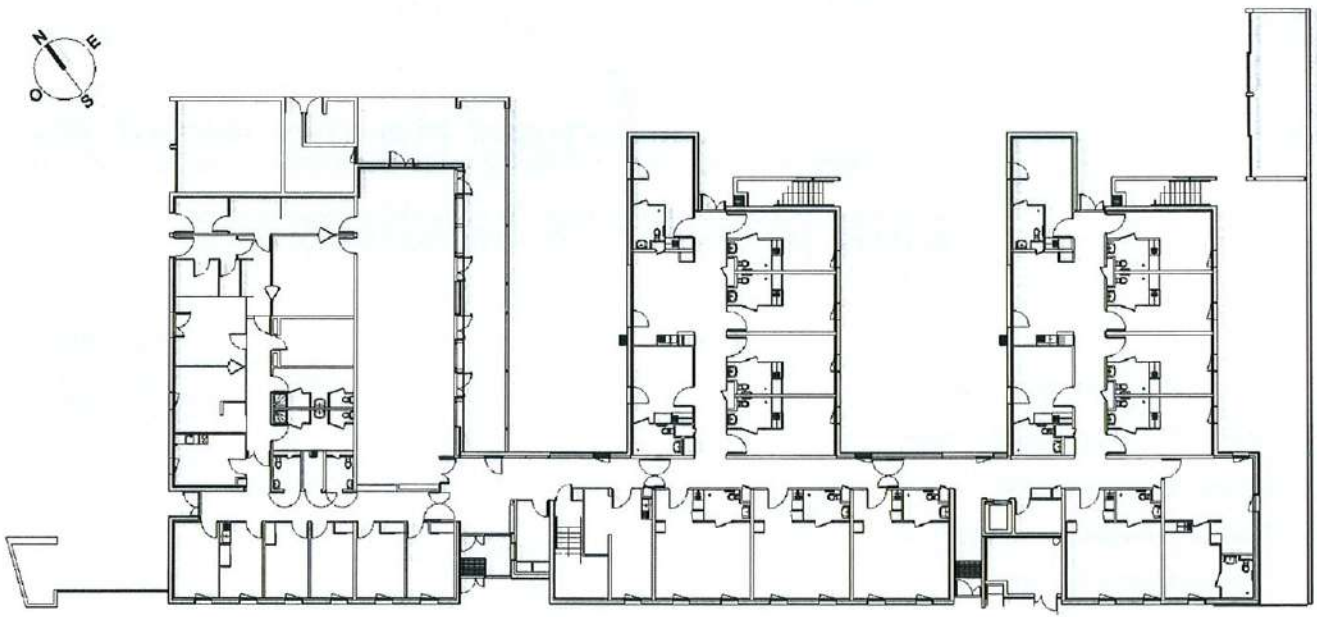
- Localisation : Champhol, Eure et Loir
- Maître d'ouvrage : Habitat Eurelien
- Mission de base Loi MOP
- Coût des travaux : 3.16 M€ HT
- Surface HON 1 771 m<sup>2</sup>

Social / Santé

réalisation 2011



Construire un foyer logement en ville c'est prendre en compte tout à la fois les impératifs de l'habitat proprement dit mais aussi la problématique urbaine ou péri-urbaine qui, dans le cas présent, est très importante. En effet le terrain d'assiette se trouve dans un lotissement composé essentiellement de maisons individuelles. Ce type de forme urbaine qui fleurit aux abords de nos villes et de nos bourgs souffre cruellement de l'absence de bâtiments dont le volume et la fonction contribueraient à structurer ces lieux. La création du foyer des Papillons Blancs composé de 32 logements nous offre aujourd'hui l'opportunité de structurer par un quasi équipement le lotissement de la Plisse. Nous n'avons pas cependant oublié la fonction première d'hébergement et nous nous sommes attachés à travers l'architecture à donner à la construction un aspect domestique et convivial.



Rez-de-chaussée

0 5 10 m





# Extension-restructuration

## eypad de 70 lits

Social / Santé

Réalisation 2010

- Localisation : Saint-Front , Charente
- Maître d'ouvrage : COS
- Mission de base Loi MOP
- Coût des travaux : 5.1 M€ HT
- Surface HON : 3 500 m<sup>2</sup>



La maison de retraite Sainte-Marthe se situe dans la campagne charentaise dans le petit bourg de Saint-Front . Les bâtiments eux-même sont implantés dans un vaste parc arboré .Le projet envisagé vise donc à mettre en valeur ce potentiel : un bâtiment d'hébergement en mauvais état situé à l'ouest du site sera démolit pour laisser place à une aile neuve édifée sur deux niveaux ; cette aile , avec un autre bâtiment construit en retour d'équerre permettra de constituer un vaste patio sur lequel s'ouvrira au rez-de-chaussée l'unité Alzheimer de 10 lits bénéficiant ainsi d'un jardin thérapeutique sécurisé . L'aile en retour d'équerre abritera le nouveau hall d'accueil et des salons au rez-de-chaussée tandis que le niveau inférieur, ouvrant sur le jardin du fait du dénivelé du terrain accueillera la nouvelle salle à manger. Enfin, une aile d'hébergement située dans le prolongement de celle abritant l'unité Alzheimer se développera sur trois niveaux en s'ouvrant largement sur le jardin. Elle permettra une relation de plein pied avec ce jardin et la chapelle qui s'y trouve.



# Centre Malien de référence

## Prise en charge de la drépanocytose

- Localisation : Bamako, Mali
- Partenaires : Fondation Pierre Fabre . Coopération 92
- Mission : bénévolat coopération humanitaire
- Coût des travaux : 800 000 € HT
- Surface HON 1 500 m<sup>2</sup>

Social / Santé

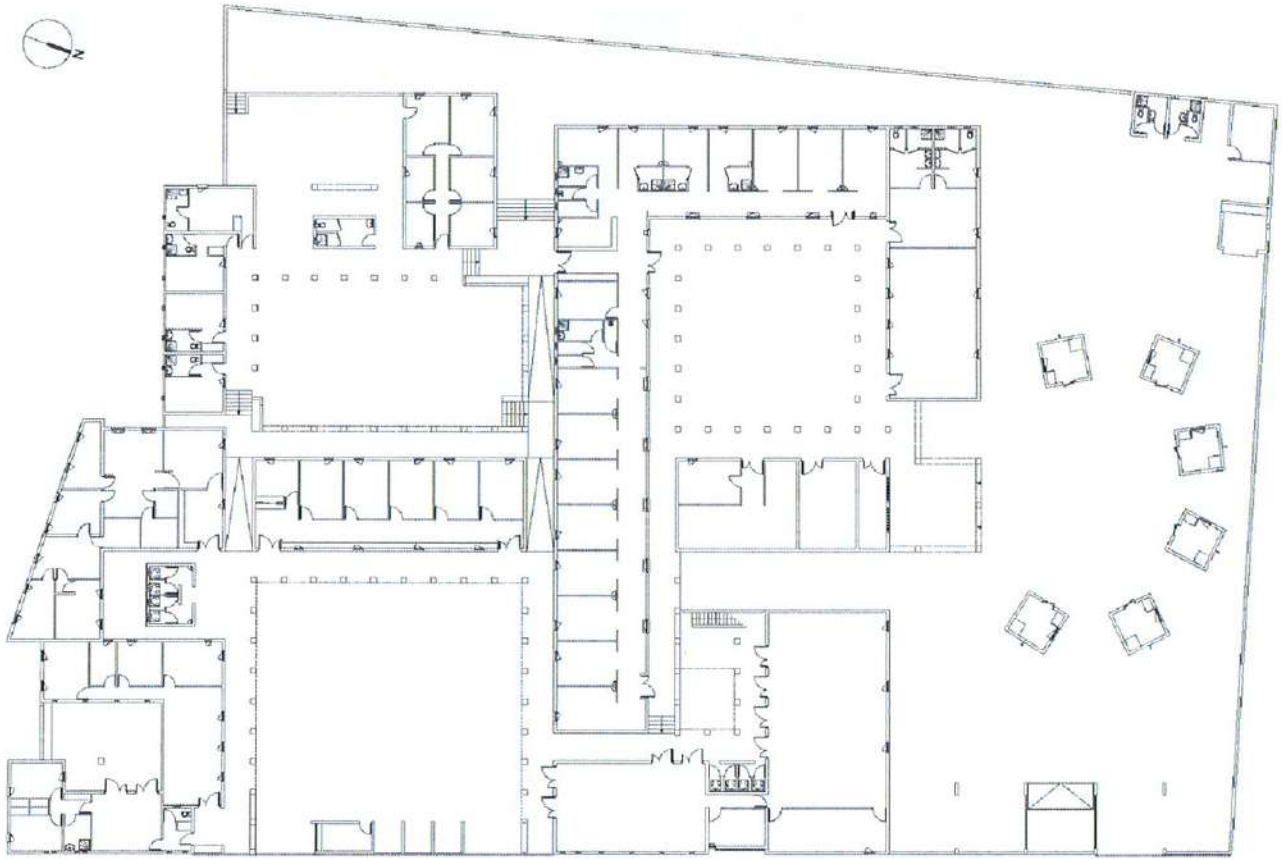
réalisation 2009



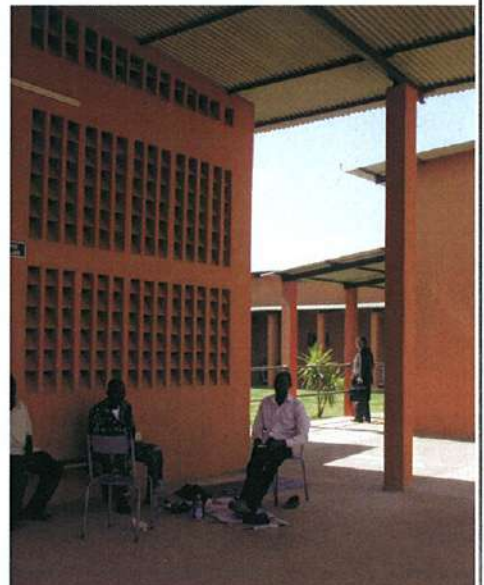
Le bâtiment projeté abritera à la fois un hôpital de jour, une consultation externe et un centre de formation et d'information destiné aux soignants (médecins et infirmiers) aux étudiants et aux familles concernées par cette maladie. Le projet se situe à proximité immédiate

du Centre Hospitalier Universitaire du Point G à Bamako et il se développe sur 1500m<sup>2</sup> utiles. Le parti architectural a privilégié un système de grands patios successifs dédiés chacun à une fonction et systématiquement bordés par des galeries couvertes permettant de circuler à l'abri

de la pluie et du soleil. A ces bâtiments organisés sur une trame très orthogonale on a adjoint un village de quelques cases disposées de manière très traditionnelle et destinées à abriter les familles accompagnant les malades venant de régions éloignées de Bamako.



Rez-de-chaussée  
0 10 m



Localisation : Plaisir Grignon, Yvelines  
Maître d'ouvrage : Hôpital de Plaisir Grignon  
BET : BETOM  
Mission de base Loi MOP  
Coût des travaux 2.85 M€ HT  
Surface HON 1 425.0m<sup>2</sup>

# foyer de vie

## accueil spécialisé de 22 lits

Social / Santé

Réalisation 2009



La topographie du terrain nous a conduit à concevoir un bâtiment mince. Le bâtiment se développe donc parallèlement à la voie de desserte et s'implante également partiellement sur le mitoyen pour former des patios et des jardins clos sur lesquels on vient prendre des vues.

L'articulation entre les deux ailes, située au centre du projet, abrite l'accès principal. Elle est traitée tout en courbe et en transparence et permet ainsi aux visiteurs d'identifier l'entrée au premier regard. Pour éviter la monotonie nous avons défini des hauteurs d'acrotères différentes pour chacune de ces ailes.

La pente naturelle du terrain a contribué à la création d'un socle qui sur un plan esthétique, magnifie la construction et qui sur un plan technique nous permet de créer un vide sanitaire utile pour les réseaux passant sous dalle. Ce socle met également en valeur la façade d'entrée, véritable figure de proue en porte à faux.

La façade courbe de l'entrée sera réalisée en produit verrier de type « Réglite ».

Quant à la couverture, elle est composée d'une toiture terrasse végétalisée et ponctuellement, les édicules abritant les extracteurs de ventilation seront recouverts de zinc.

Les voiries intérieures ont été prévues en enrobé et un soin tout particulier sera porté aux espaces verts entourant le bâtiment. Les différentes essences sont repérées sur le plan.



# Construction d'un EPHAD de 114 lits

- Localisation : Avignon, Vaucluse
- Maître d'ouvrage : COS
- Mission de base Loi MOP
- Coût des travaux : 9.76 M€ HT
- Surface HON : 6 885 m<sup>2</sup>

Social / Santé

Réalisation 2009



Située dans une ZAC proche de la vieille ville d'Avignon, la maison de retraite vient fermer l'îlot et retraduit dans son plan la forme irrégulière de ce dernier. Le déhan-

chement du plan masse du bâtiment nous permet d'une part de rompre la linéarité de la façade et également de créer un accident qui signale sans ambiguïté l'entrée de cet équipement. En raison

de l'exiguïté du terrain les 2 unités Alzheimer se trouvent au 1er étage et bénéficient d'un grand jardin en terrasse (200m<sup>2</sup>) situé sur le toit des salons et salles à manger.





# extension-restructuration

## ehpad de 94 lits

Social / Santé

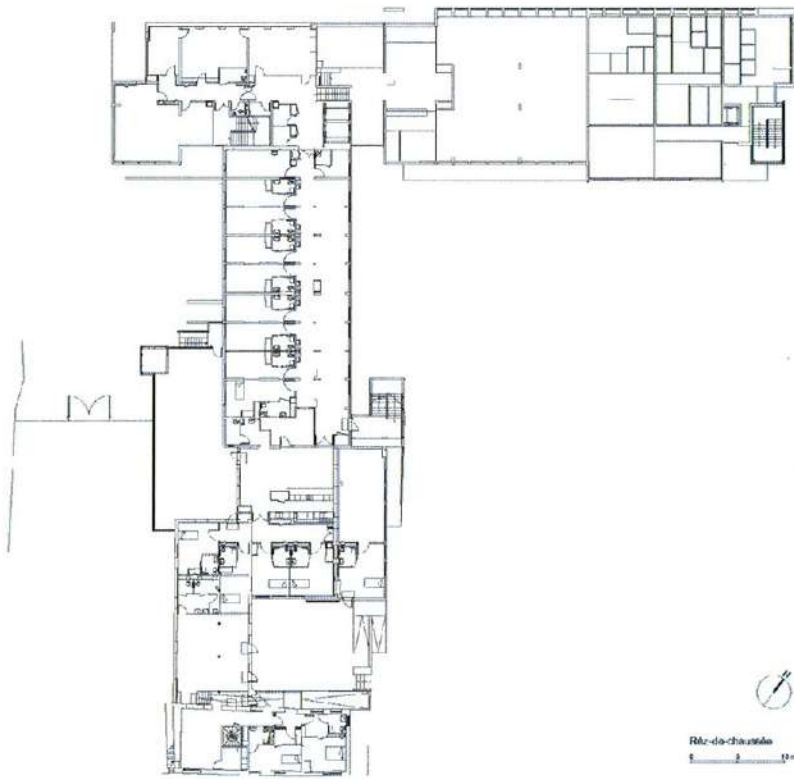
Réalisation 2008

- Localisation : Ceton, Orne
- Maître d'ouvrage : CCAS commune ceton
- Mission de base Loi MOP+Diag
- Coût des travaux : 4.6 M€ HT
- Surface HON : 5 400 m<sup>2</sup>

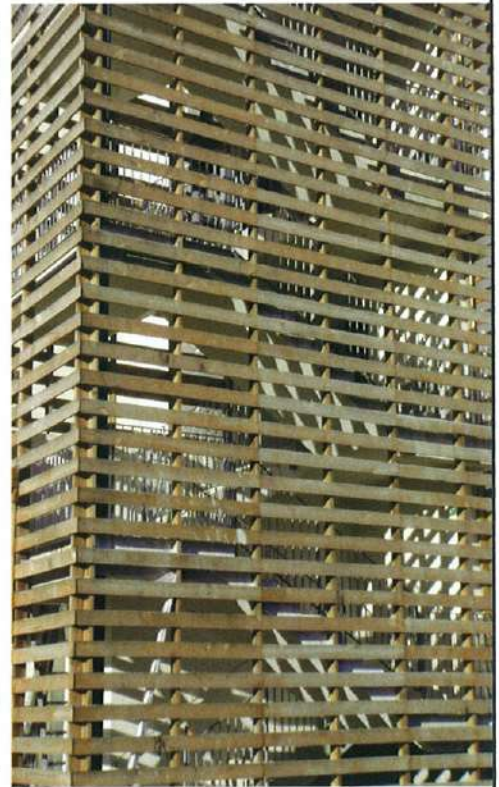


**C**oncevoir une maison de retraite est pour un architecte un acte d'une importance et d'une gravité extrêmes puisqu'il va s'agir d'imaginer un espace qui va être pour les résidents leur unique mais également leur ultime lieu de vie . A ce paramètre fondamental s'ajoute celui de créer un bâtiment dans lequel le personnel soignant va lui aussi se sentir bien et pouvoir travailler de manière efficace.

La qualité de vie à l'intérieur de la maison est donc l'un des deux thèmes autour duquel s'est développé notre réflexion ; quant à l'autre , il vise à permettre l'intégration de la maison de retraite dans la ville et par la même la qualité du lien à maintenir entre la personne âgée et le monde extérieur.



Rd+ de charpente  
1 2 3 4 5 6 7 8 9 10 11 12 13 14 15 16 17 18 19 20 21 22 23 24 25 26 27 28 29 30 31 32 33 34 35 36 37 38 39 40 41 42 43 44 45 46 47 48 49 50 51 52 53 54 55 56 57 58 59 60 61 62 63 64 65 66 67 68 69 70 71 72 73 74 75 76 77 78 79 80 81 82 83 84 85 86 87 88 89 90 91 92 93 94 95 96 97 98 99 100



# Restructuration

## maison de retraite de 80 lits

- Localisation : Saint-Damien, Corrèze
- Maître d'ouvrage : Centre Hospitalier de Tulle
- Mission de base Loi MOP+EXE
- Coût des travaux : 4.4 M€ TTC
- Surface HON : 3 405 m<sup>2</sup>

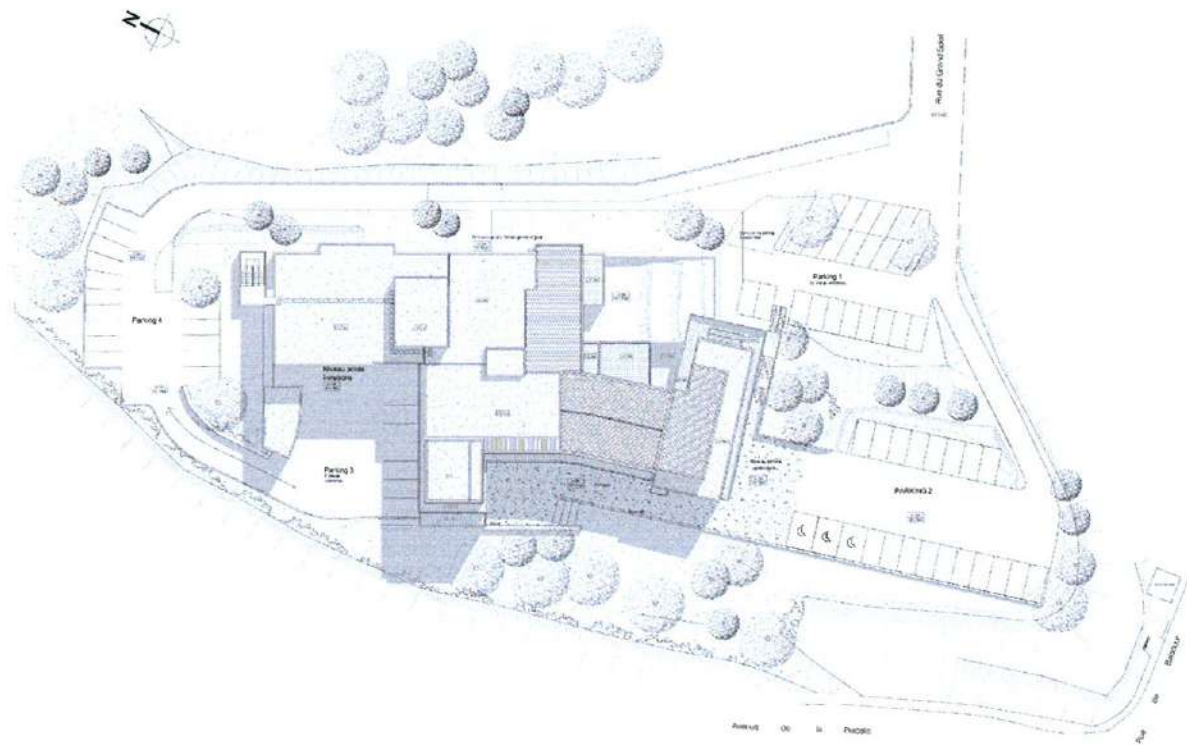
Social / Santé

Réalisation 2007



La future maison de retraite Saint-Damien s'installe dans un bâtiment existant inscrit dans un terrain très escarpé. A une volonté de tirer profit au maximum du site pentu vient s'ajouter le désir de ne pas éparpiller notre intervention extérieure et de la concentrer en un point qui nous semble crucial : la nouvelle zone d'entrée. La façade dans laquelle se trouve cette entrée va de ce fait acquérir le statut de façade principale ; à cet effet elle s'est vu dotée de loggias habillées de claustras en bois de châtaignier. Ces loggias, qui rappellent la typologie des balcons tullistes, permettent tout à la fois de proté-

ger les chambres orientées plein sud et de redessiner une nouvelle façade d'entrée à mettre en valeur la maison de retraite restructurée. Du point de vue de l'orientation, il convient de noter que la présence de claustras sur les façades les plus exposées contribue à intégrer la notion de climatisation passive dans l'établissement. Situé sur un terrain boisé, en pente, le projet s'étend tout en longueur, préservant ainsi un vaste jardin paysager. Une passerelle-promenade desservant les chambres relie à chaque niveau les deux bâtiments existants jusqu'au bâtiment extension.



# Construction

## deux unités de soins

### 50 lits à Chalons-en-Champagne

Social / Santé

Réalisation 2008

Localisation : Chalons-en-Champagne, Marne

Maître d'ouvrage : EPSDM

Mission de base Loi MOP+EXE

BET: ETCO

Coût des travaux : 4.64 M€ HT

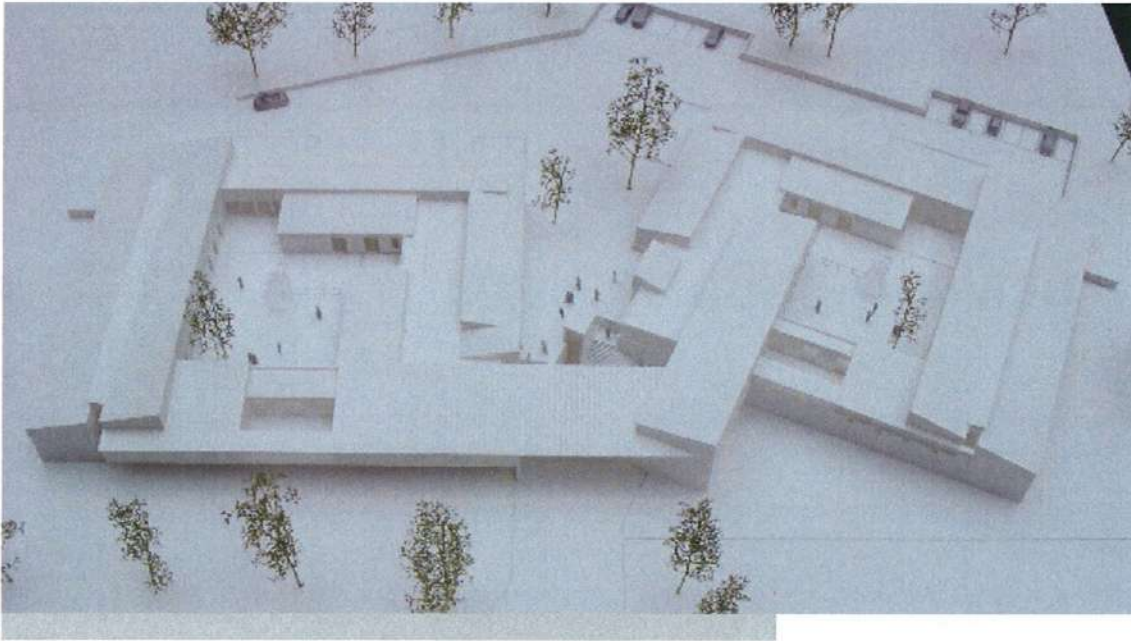
Surface HON : 3 500 m<sup>2</sup>



**P**arallèlement à sa fonction primordiale qui va être d'accueillir pour des périodes assez courtes des patients très fragilisés sur le plan mental, le projet de construction prend place dans le cadre d'un ensemble hospitalier situé dans un très beau parc. Le terrain d'assiette du présent projet est localisé à l'extrémité de l'emprise foncière de l'hôpital et de ce fait, le futur bâtiment

va donc être le fond de perspective du site. Dans un souci de se raccrocher à l'esprit qui a présidé à la conception de l'hôpital au cours du XIX<sup>ème</sup> siècle, nous avons développé un projet présentant une grande frontalité et une forte orthogonalité. Par le désaxement de la seconde unité (implantée selon les directions des limites parcellaires), nous avons souhaité casser la rigidité d'une ar-

chitecture qui pourrait sans cela paraître un peu austère et ce mouvement, facteur de pittoresque, amène dans la composition une touche accueillante et conviviale. Si l'intégration dans le site nous a permis d'allier monumentalité et convivialité nous avons souhaité développer à l'intérieur du projet les notions de sécurité et d'ouverture.



# Extension-restructuration

## foyer de vie de 40 lits pour personnes handicapées

- Localisation : Ambazac, Haute-Vienne
- Maître d'ouvrage : Conseil général Haute-Vienne
- Mission de base Loi MOP+EXE
- Coût des travaux : 4.0 M€ HT
- Surface HON : 3 650 m<sup>2</sup>

*Social / Santé*

Réalisation 2008



**L**e projet se développe autour de deux ensembles de bâtiments, d'une part les quatre entités d'une dizaine de chambres chacune et d'autre part le monumental édifice de l'ancienne chapelle. Ces deux ensembles représentent d'ailleurs assez bien les deux rôles que doit remplir l'établissement. Celui-ci doit avant tout être une maison pour les

résidents et présenter un aspect domestique et protecteur. C'est cependant aussi l'endroit qui leur offrira la possibilité de se socialiser, c'est là qu'ils auront leur activité, c'est là qu'ils " iront au travail ". Il nous a donc semblé nécessaire de différencier de manière très nette ces deux pôles pour que les résidents puissent se structurer à travers des acti-

vités domestiques et des activités sociales réalisées dans des lieux spatialement différents et bien identifiés. Ainsi la vie collective est-elle regroupée dans le grand bâtiment de l'ancienne chapelle tandis que la vie domestique se déroule dans les quatre maisons ouvertes sur le parc.





# Restructuration

## maison de retraite de 40 lits

Réalisation 2006

- Localisation : Cognac, Charentes
- Maître d'ouvrage : COS
- Mission de base Loi MOP
- Coût des travaux : 2.3 M€ HT
- Surface HON : 2 700 m<sup>2</sup>

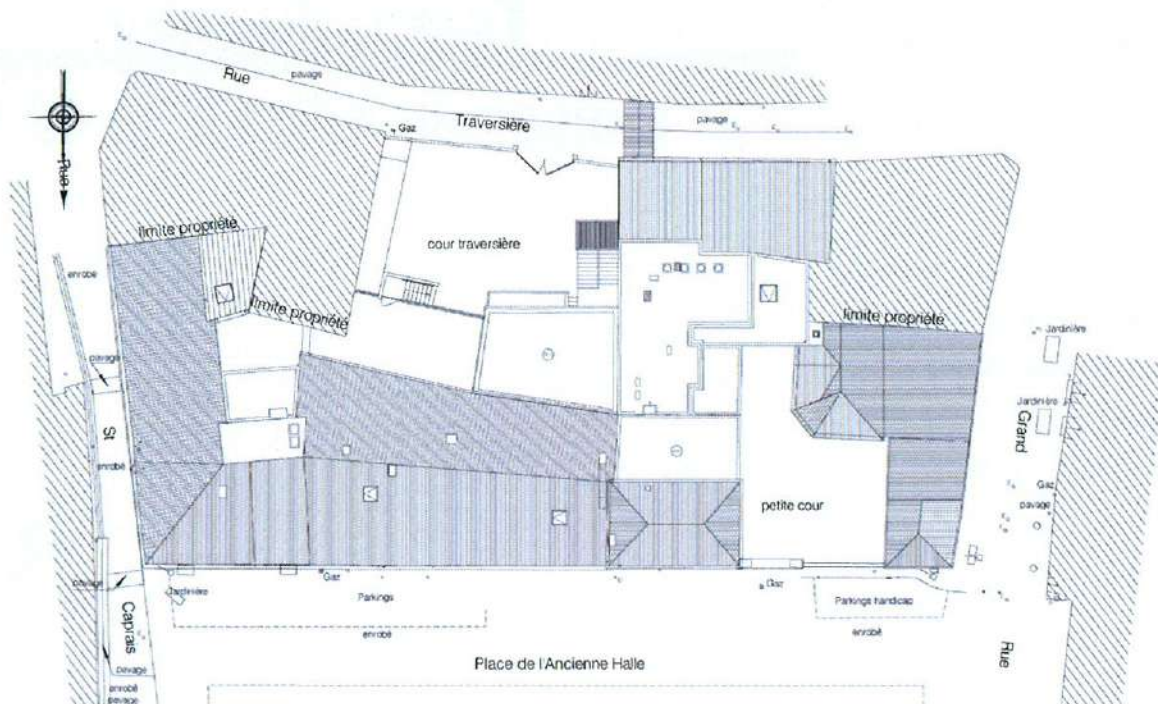
Social / Santé



**L**e projet se situe en plein cœur de la vieille ville de Cognac, à proximité immédiate des quais de la Charente. Cette localisation est particulièrement intéressante car elle n'exile pas les personnes âgées en périphérie de ville mais les maintient au cœur même de la cité. Le bâti-

ment lui-même est un bel édifice du début du XIX<sup>ème</sup> siècle qui ouvre sa façade principale sur la place de l'ancienne halle. Aux beaux jours ce mail sera un prolongement naturel de l'établissement et les personnes âgées auront plaisir à s'y asseoir et à y rencontrer la population active de

la ville. La maison regroupe 40 chambres de résidents plus une chambre destinée à l'accueil des familles. Parmi ces 40 chambres six sont destinées à des personnes atteintes de la maladie d'Alzheimer.



# Foyer 70 logements

## pour personnes âgées

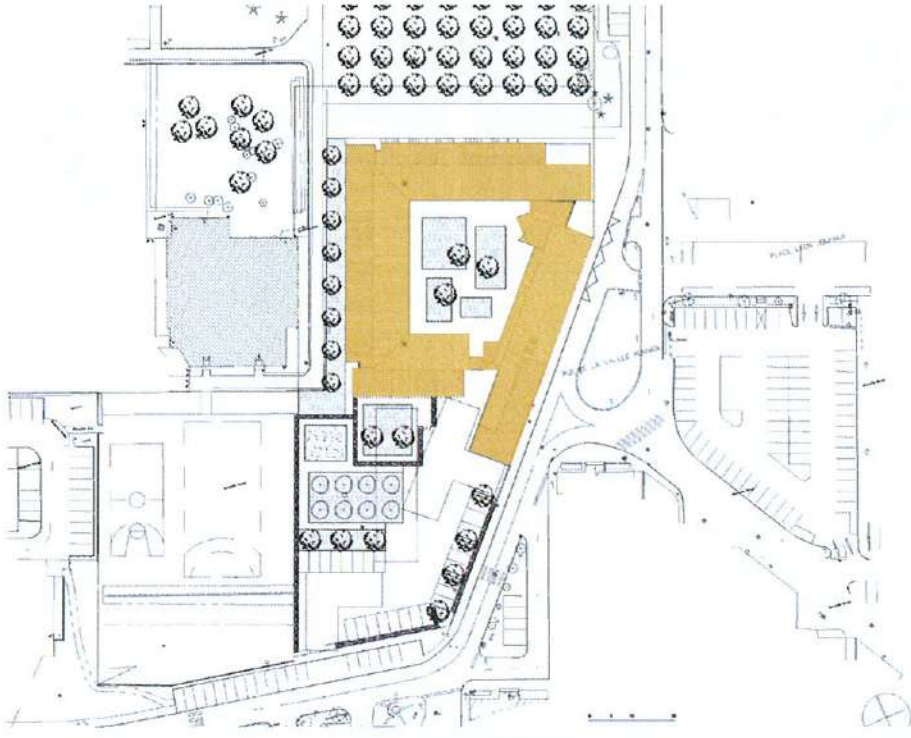
*Social / Santé*

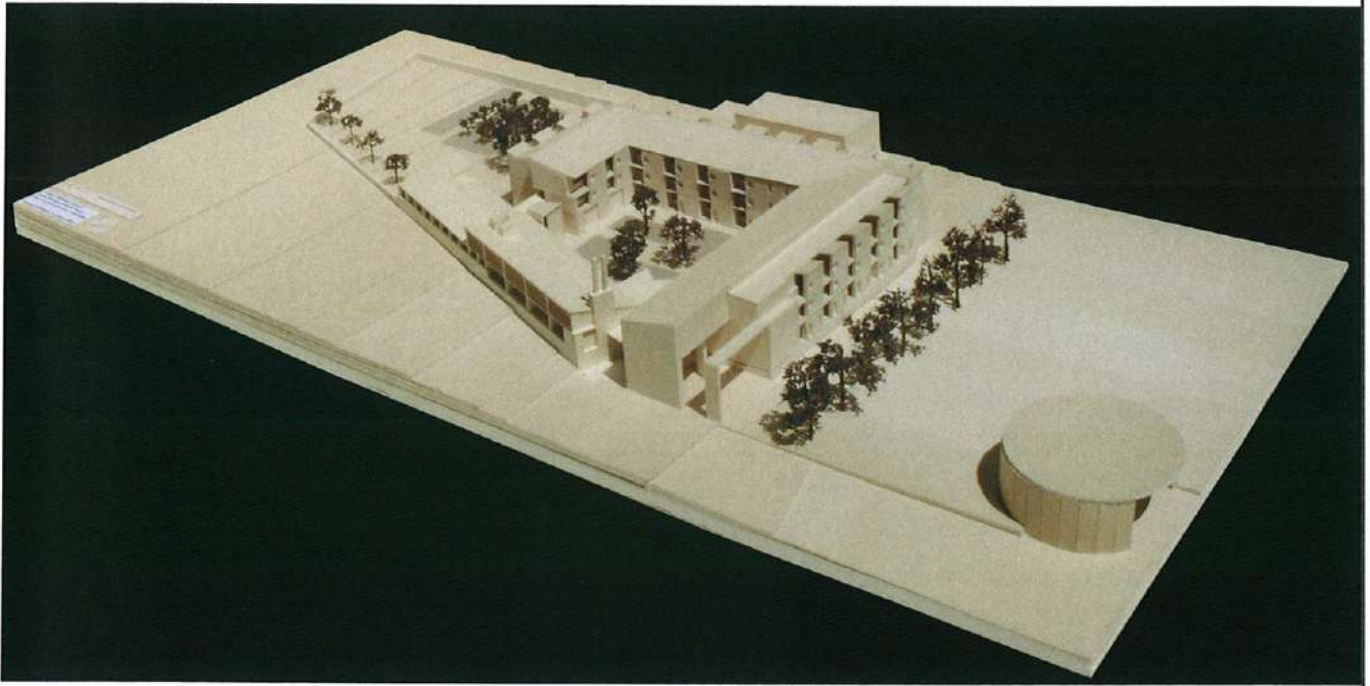
Réalisation 2007

- Localisation : Poitiers, Vienne
- Maître d'ouvrage : Logiparc
- Mission de base Loi MOP+EXE-HQE-OPC-Graph
- Coût des travaux : 4.5 M€ HT
- Surface HON : 4 431 m<sup>2</sup>



**C**onstruire une maison pour personnes âgées dans un environnement péri-urbain nous a conduit à essayer de rendre compatible deux paramètres qui en matière de conception architecturale s'excluent encore trop souvent l'un l'autre : la forme et la fonction. Créer un cadre de vie agréable et pratique est l'objectif fondamental que nous nous sommes fixés car l'espace que nous allons créer va être, pour les futurs occupants leur lieu de vie, leur maison, et non pas un centre quelconque, une institution dans lequel ils ne séjourneraient que pendant une courte période. Mais cette maison, dont le but est donc de permettre aux résidents de s'insérer autant que faire se peut dans la vie de tous les jours, doit également s'intégrer parfaitement dans un tissu urbain et contribuer par son architecture à valoriser l'ensemble du quartier dans lequel elle va se trouver..







# foyer de vie accueil spécialisé de 40 lits

Localisation : Plaisir Grignon, Yvelines

Maître d'ouvrage : Hôpital de Plaisir Grignon

BET: LAMON FAURE TCE

Mission de base Loi MOP

Coût des travaux 3.13 M€ HT

Surface HON 2 750m<sup>2</sup>

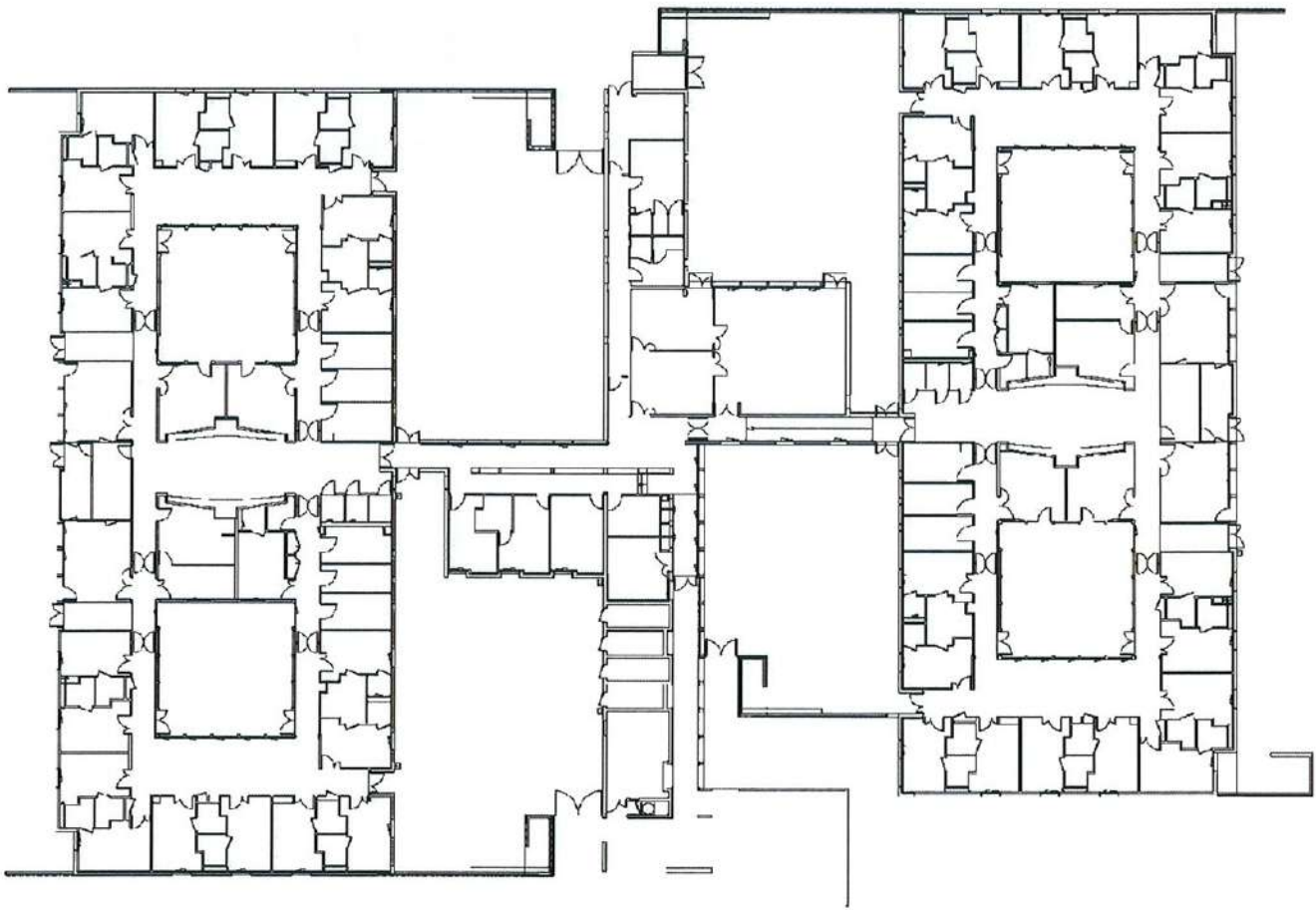
*Social / Santé*

Réalisation 2007



**C**onstruire une maison pour handicapés mentaux dans le cadre de l'hôpital de Plaisir-Grignon nous a conduit concevoir un bâtiment à patio qui permet de contrôler des résidents qui doivent être surveillés de manière permanente et de structurer l'espace périurbain.

Le bâtiment, à l'enveloppe compacte, est animé par des toits en zinc aux pentes inversées pour ménager des chien-assis qui permettent de faire entrer la lumière au cœur des bâtiments.





# Foyer de vie de 30 lits pour personnes handicapées

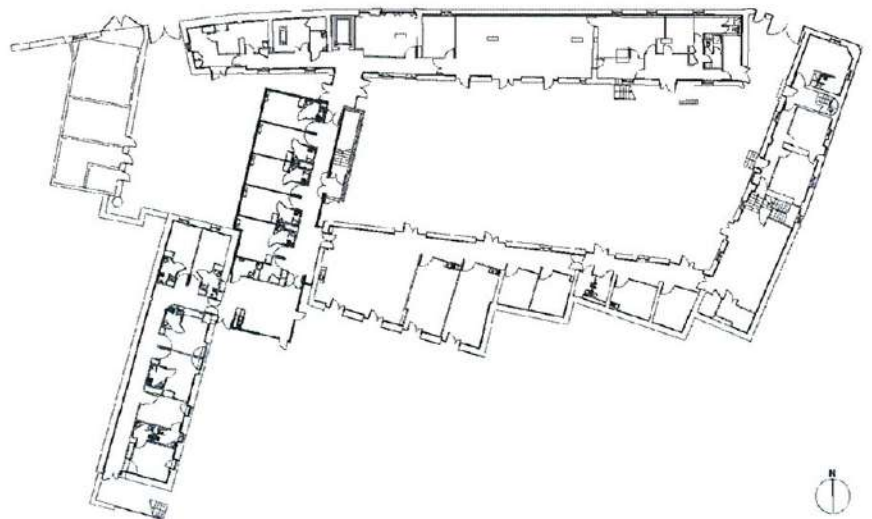
- Localisation : Rouillac, Charentes
- Maître d'ouvrage : Communauté de Communes
- Mission de base Loi MOP+EXE
- Coût des travaux : 2.4 M€ TTC
- Surface HON 2 568m<sup>2</sup>

Social / Santé

Réalisation 2005



Le projet se situe dans un groupe de bâtiments assez représentatifs de l'architecture vernaculaire charentaise du XIX<sup>ème</sup> siècle . L'idée directrice du projet a été de préserver au maximum les bâtiments existants et de venir glisser un bâtiment contemporain en bois et cuivre à l'articulation des espaces extérieurs à savoir la cour très minérale d'une part et le jardin largement ouvert en direction de l'ouest d'autre part .A l'intérieur on a voulu privilégier la multiplicité des





# extension-réhabilitation

## eypad de 85 lits

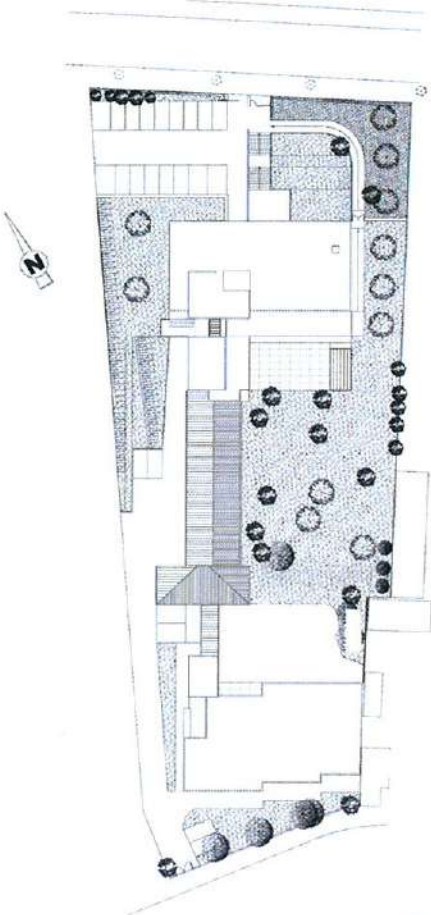
Social / Santé

Réalisation 2004

- Localisation : Chelles, Seine et marne
- Maître d'ouvrage : COS
- Mission de base Loi MOP
- Coût des travaux : 4.6 M€ HT
- Surface HON : 4 720 m<sup>2</sup>



Le projet d'extension et de réhabilitation regroupe 85 chambres réparties sur 3 corps de bâtiments dont l'extension. Cet établissement s'accompagne d'espaces collectifs, administratifs et d'un espace médical. Situé sur un terrain boisé, en pente, le projet s'étend tout en longueur, préservant ainsi un vaste jardin paysager; Une passerelle-promenade desservant les chambres relie à chaque niveau les deux bâtiments existants jusqu'au bâtiment extension.



# foyer de vie pour personnes handicapées

Social / Santé

Réalisation 2000

— Ville : Montreuil-sous-Bois,  
Seine-Saint-Denis

— Maître d'ouvrage :  
Centre d'orientation sociale

— Maître d'ouvrage délégué :  
SCIC -Développement

— Coût des travaux : 3 201 429 € TTC

— Surface utile : 3 100 m<sup>2</sup>

— Collaborateurs : N. Rouleau

Ci-dessous : Entrée





**A**près avoir visité plusieurs lieux de vie pour adultes lourdement handicapés, deux paramètres nous sont apparus comme étant fondamentaux, bien qu'apparemment antinomiques :

- d'une part une ouverture maximum sur la vie courante ;
- d'autre part la nécessité de créer un lieu « refuge » que les résidents vont pouvoir s'approprier.

C'est ainsi que le projet est composé de deux éléments facilement identifiables : un parallélépipède rectangle et un volume à base triangulaire. Dans le premier, espace introverti et protecteur, on trouve

l'hébergement proprement dit, c'est-à-dire les chambres, dans le second, espace très ouvert sur le jardin, les lieux de vie communautaires.

Sur le plan urbain, le caractère assez massif du parallélépipède permet de se raccrocher à la volumétrie de l'école voisine tandis que le volume triangulaire, plus bas et surmonté d'une terrasse-jardin, nous fait retrouver une échelle plus modeste en accord avec les dimensions du square Clara-Zedkine. Le plan triangulaire est en outre directement issu du parcellaire structurant le tissu de la ville de Montreuil, héritage

parfaitement visible des fameux murs à pêches orientés nord-sud.

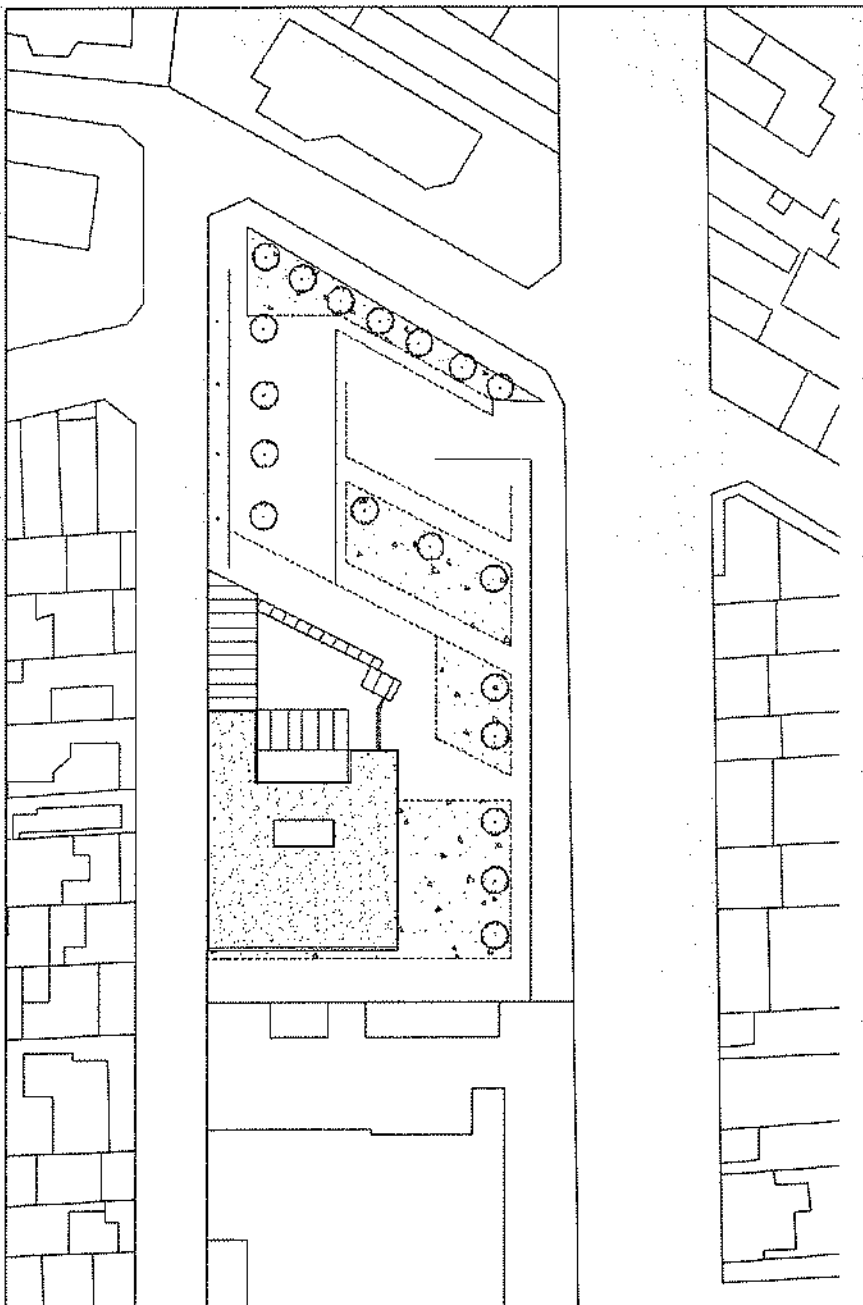
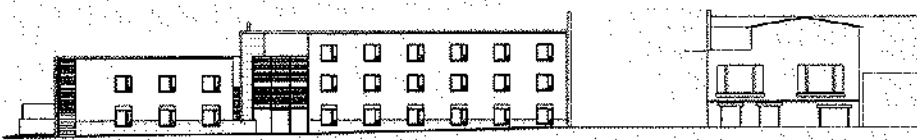
La présence des grandes terrasses-jardins superposées assure au bâtiment une bonne intégration dans le square et permet des jeux de transparence qui évitent de couper la rue Méliès de l'espace public de ce jardin. En outre, ces terrasses, très ouvertes sur l'extérieur mais cependant fortement structurées, offrent aux résidents ne désirant pas affronter le regard des autres la possibilité de jouir du parc et de profiter de l'activité de la ville depuis un lieu très protecteur.



En haut : *Vue d'ensemble*  
Ci-contre : *Détails de façade*

Page suivante  
En haut : *Vue depuis la rue Georges-Méliès*  
Dessous : *Terrasse*





De haut en bas:  
Façade est  
Façade ouest  
Plan-masse



# e xtension d'une maison de retraite

*Social / Santé*

Réalisation 1999

- Ville : Bordeaux, Gironde
- Maître d'ouvrage :  
Centre d'orientation sociale
- Coût : 2 300 000 € TTC
- Surface utile : 2 200 m<sup>2</sup>
- Collaborateurs : N. Rouleau





Intégrer un projet contemporain dans un ensemble ancien, en évitant à la fois le pastiche d'une part et l'intervention trop radicale d'autre part, nous a conduit à travailler dans deux directions :

- l'utilisation d'un vocabulaire et de matériaux traditionnels organisés selon une syntaxe moderne ;
- un jeu sur l'échelle du bâtiment, qui nous permet de faire disparaître l'existence de deux niveaux superposés dans l'aile neuve afin de ne pas briser l'effet unitaire de l'élévation de cette extension reprenant la volumétrie du rez-de-chaussée de l'édifice existant.

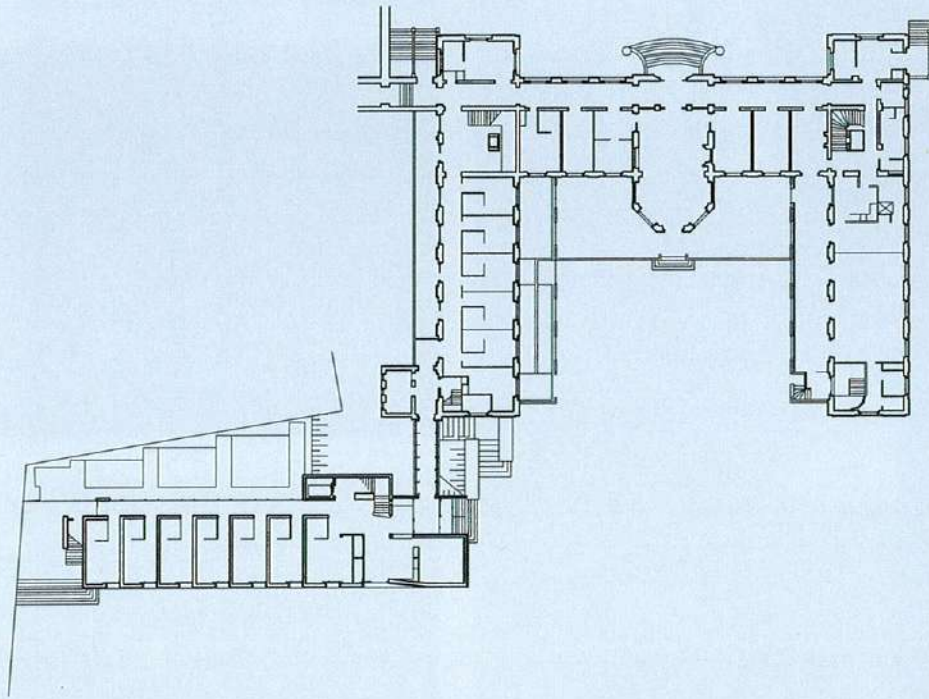
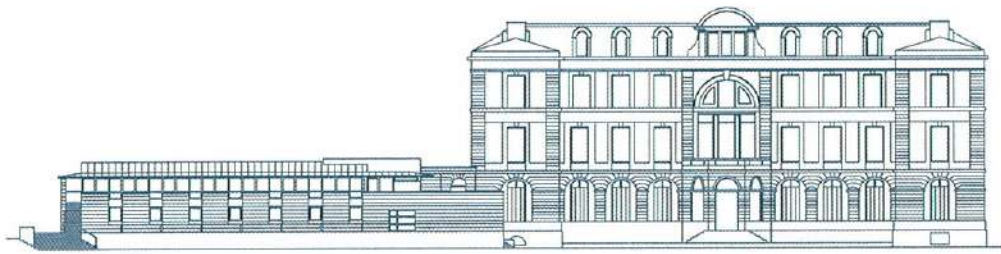
Page précédente :  
Aile neuve, articulation avec l'existant

Ci-dessus : Aile neuve, galeries de circulation  
Ci-dessous : Vue générale, bâtiment existant et aile neuve





Ci-dessus à gauche : Rampe d'accès handicapés  
 Ci-dessus de haut en bas :  
 Vue intérieure de l'extension de la salle à manger  
 Éclairage de nuit de la salle à manger  
 Terrasse sur le parc et salle à manger  
 Ci-contre : Entrée de l'aile neuve



De haut en bas :  
Élévation de l'ensemble du projet  
Plan du rez-de-chaussée  
Vue du hall de l'aile neuve